

# Relazione sulla gestione del bilancio al 31/12/2024

---

AZIENDA SANITARIA LOCALE NUORO



# Relazione sulla gestione 2024

## Sommario

<b>1. Criteri generali di predisposizione della relazione sulla gestione</b> .....	2
<b>2. Generalità sul territorio servito, sulla popolazione assistita e sull'organizzazione dell'Azienda</b> .....	2
<b>3. Assetto Organizzativo dell'Azienda</b> .....	8
<b>4. Attività Sanitaria Svolta</b> .....	9
4.1 Assistenza Ospedaliera .....	9
4.1.1 <i>Struttura</i> .....	9
4.1.2 <i>I risultati della produzione - Dati di attività – Assistenza ospedaliera</i> .....	11
4.2 Assistenza Territoriale.....	16
4.2.1 <i>Struttura</i> .....	16
4.2.2 <i>I risultati della produzione - Dati di attività – Assistenza ambulatoriale</i> .....	21
<b>5. Gestione Economico Finanziaria dell'Azienda</b> .....	25
5.1 Valore della Produzione anno 2024 .....	25
5.1.1 <i>Contributi</i> .....	26
5.1.2 <i>Rettifica contributi in c/esercizio per destinazione ad investimenti</i> .....	27
5.1.3 <i>Utilizzo fondi per quote inutilizzate contributi vincolati di esercizi precedenti</i> .....	28
5.1.4 <i>Ricavi per prestazioni sanitarie e sociosanitarie a rilevanza sanitaria</i> .....	28
5.1.5 <i>Concorsi, recuperi e rimborsi</i> .....	29
5.1.6 <i>Entrate Proprie</i> .....	30
5.2 Costi della Produzione anno 2024 .....	31
5.2.1 <i>Acquisti di Beni Sanitari</i> .....	32
5.2.2 <i>Acquisti di Beni non Sanitari</i> .....	33
5.2.3 <i>Acquisti di Servizi Sanitari</i> .....	34
5.2.4 <i>Acquisti di Servizi non Sanitari</i> .....	39
5.2.5 <i>Costi del Personale</i> .....	40
5.2.6 <i>Oneri diversi di gestione</i> .....	40
5.2.7 <i>Variazione delle rimanenze</i> .....	40
5.2.8 <i>Accantonamenti</i> .....	41
5.3 Proventi e Oneri Straordinari anno 2023 .....	42
5.4 Relazione sui costi per Livelli Essenziali di Assistenza e relazione sugli scostamenti .....	43
5.5 Proposta di copertura perdita.....	44

# Relazione sulla gestione 2024

## 1. Criteri generali di predisposizione della relazione sulla gestione

La presente relazione sulla gestione, che correda il bilancio di esercizio 2024, è stata predisposta secondo le disposizioni previste dal D.Lgs. 118/2011 e s.m.i, dal Codice Civile e dai Principi Contabili Nazionali.

## 2. Generalità sul territorio servito, sulla popolazione assistita e sull'organizzazione dell'Azienda

La ASL di Nuoro opera su un territorio coincidente con la provincia di Nuoro che si estende per 3.934 Km<sup>2</sup>, con una popolazione complessiva di abitanti 144.058 e una densità di popolazione pari a 36,62 abitanti per km<sup>2</sup>, distribuiti in 52 comuni e suddivisi nei seguenti 4 distretti:

- Distretto di Nuoro
- Distretto di Macomer
- Distretto di Siniscola
- Distretto di Sorgono

Di seguito la rappresentazione della popolazione ripartita per i Distretti Sanitari.

Dati strutturali anno 2024					
DISTRETTI ASL NUORO	Distretto Nuoro	Distretto Macomer	Distretto Siniscola	Distretto Sorgono	Totale ASL
Comuni	20	10	9	13	52
<i>di cui sotto i 1000 abitanti</i>	5	4	2	6	17
Superficie Km <sup>2</sup>	2.026,05	534,22	749,84	623,61	3.933,72
Abitanti	78.554	19.973	31.047	14.484	144.058
Variazione assoluta popolazione rispetto al 2023	-749	-304	54	-200	-1.199
Variazione % popolazione rispetto al 2023	-0,94%	-1,50%	0,17%	-1,36%	-0,83%
Densità ab/km <sup>2</sup>	38,77	37,39	41,40	23,23	36,62

Tabella 1 – Fonte Dati: Geo Demolstat all'1/1/2024

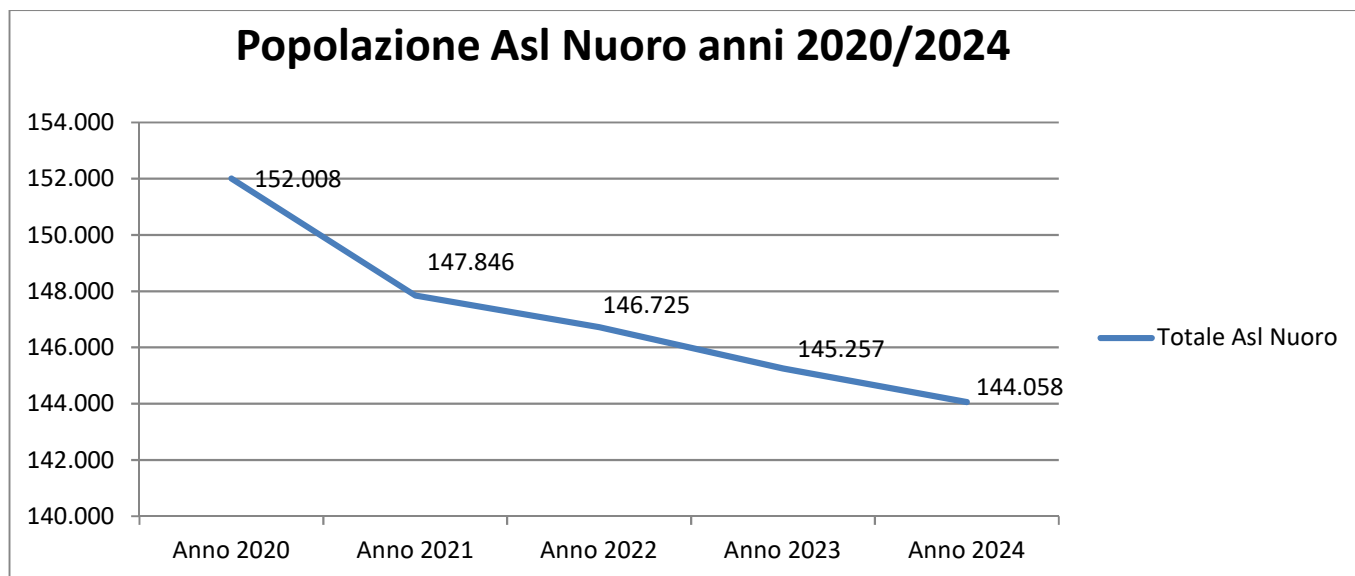
Le caratteristiche morfologiche del territorio e un sistema viario non all'altezza delle necessità, rendono difficile le comunicazioni interne con notevoli ripercussioni sui tempi di percorrenza e di spostamento. Malgrado, quindi, la

## Relazione sulla gestione 2024

particolare orografia del territorio, si persevera nel mantenere attiva l'offerta sanitaria al fine di rispettare la libertà di scelta e il libero accesso ai servizi.

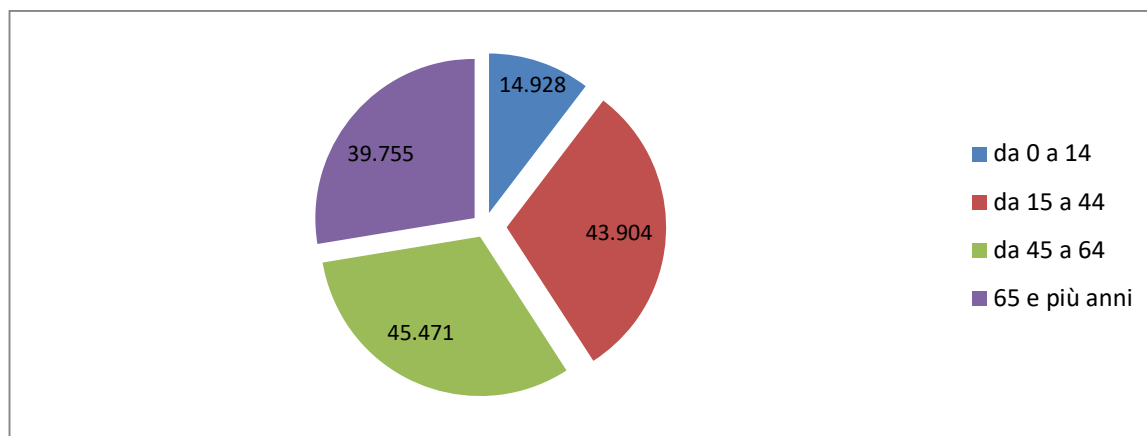
Si riportano di seguito i grafici con l'andamento e la struttura della popolazione appartenente alla ASL di Nuoro.

Grafico 1: Andamento della popolazione anni 2020\2024



Fonte dati Geo Demolstat

Grafico 2 - Struttura della popolazione: composizione in base alle fasce d'età



Fonte dati Geo Demolstat

## Relazione sulla gestione 2024

Popolazione per fascia d'età - Anno 2024				
Distretto/Fasce d'età	Maschi	Femmine	Totale	Incidenza delle fasce d'età
<b>Distretto di Nuoro</b>	<b>38.467</b>	<b>40.087</b>	<b>78.554</b>	<b>100,00%</b>
da 0 a 14	4.277	3.945	8.222	10,47%
da 15 a 44	12.631	11.512	24.143	30,73%
da 45 a 64	12.444	12.360	24.804	31,58%
65 e più anni	9.115	12.270	21.385	27,22%
<b>Distretto di Macomer</b>	<b>9.677</b>	<b>10.296</b>	<b>19.973</b>	<b>100,00%</b>
da 0 a 14	940	878	1.818	9,10%
da 15 a 44	2.999	2.758	5.757	28,82%
da 45 a 64	3.049	3.122	6.171	30,90%
65 e più anni	2.689	3.538	6.227	31,18%
<b>Distretto di Siniscola</b>	<b>15.618</b>	<b>15.429</b>	<b>31.047</b>	<b>100,00%</b>
da 0 a 14	1.907	1.721	3.628	11,69%
da 15 a 44	5.066	4.705	9.771	31,47%
da 45 a 64	5.084	4.906	9.990	32,18%
65 e più anni	3.561	4.097	7.658	24,67%
<b>Distretto di Sorgono</b>	<b>7.341</b>	<b>7.143</b>	<b>14.484</b>	<b>100,00%</b>
da 0 a 14	644	616	1.260	8,70%
da 15 a 44	2.325	1.908	4.233	29,23%
da 45 a 64	2.348	2.158	4.506	31,11%
65 e più anni	2.024	2.461	4.485	30,97%
<b>Totale complessivo</b>	<b>71.103</b>	<b>72.955</b>	<b>144.058</b>	

Tabella 2 - Fonte dati: Geo Demo Istat

## Relazione sulla gestione 2024

Come si evince dai dati rappresentati, la popolazione registra negli anni una tendenza decrescente e si rileva inoltre una maggiore incidenza della stessa nelle fasce d'età 45/64 e 65 e più anni.

Il processo di trasformazione demografica evidenzia pertanto un costante invecchiamento della popolazione, sostenuto da una bassa natalità e da una prospettiva di vita sempre maggiore.

Questo contesto viene ben rappresentato dagli indicatori demografici riportati nella tabella 3.

L'indice di vecchiaia e l'indice di invecchiamento fotografano una situazione di marcato disequilibrio, con gli over 65 che incidono in maniera crescente sul totale della popolazione ancora di più sulla fascia 0-14 anni, determinando un bisogno crescente di assistenza sanitaria.

Crescono inoltre l'indice di dipendenza strutturale e l'indice di dipendenza anziani, che assumono rilevanza dal punto di vista economico e sociale, spiegando il carico gravante sulla popolazione in età lavorativa di quella fetta di popolazione che risulta non attiva.

Indicatori demografici					
Indicatore	Anno 2020	Anno 2021	Anno 2022	Anno 2023	Anno 2024
<b>Totale complessivo</b>	<b>152.008</b>	<b>147.846</b>	<b>146.725</b>	<b>145.257</b>	<b>144.058</b>
da 0 a 14	17.282	16.572	16.001	15.472	14.928
da 15 a 44	49.421	46.897	45.866	44.830	43.904
da 45 a 64	47.185	46.072	46.077	45.790	45.471
65 e più anni	38.120	38.305	38.781	39.165	39.755
Indice di vecchiaia	220,58%	231,14%	242,37%	253,13%	258,90
Indice di invecchiamento	25,08%	25,91%	26,43%	26,96%	27,60%
Indice di dipendenza strutturale	57,35%	59,03%	59,58%	60,29%	61,3
<i>Indice di dipendenza anziani</i>	39,46%	41,20%	42,18%	43,22%	44,2

Tabella 3 - Fonte dati: Geo demo Istat all'/01/01 di ogni anno

## Relazione sulla gestione 2024

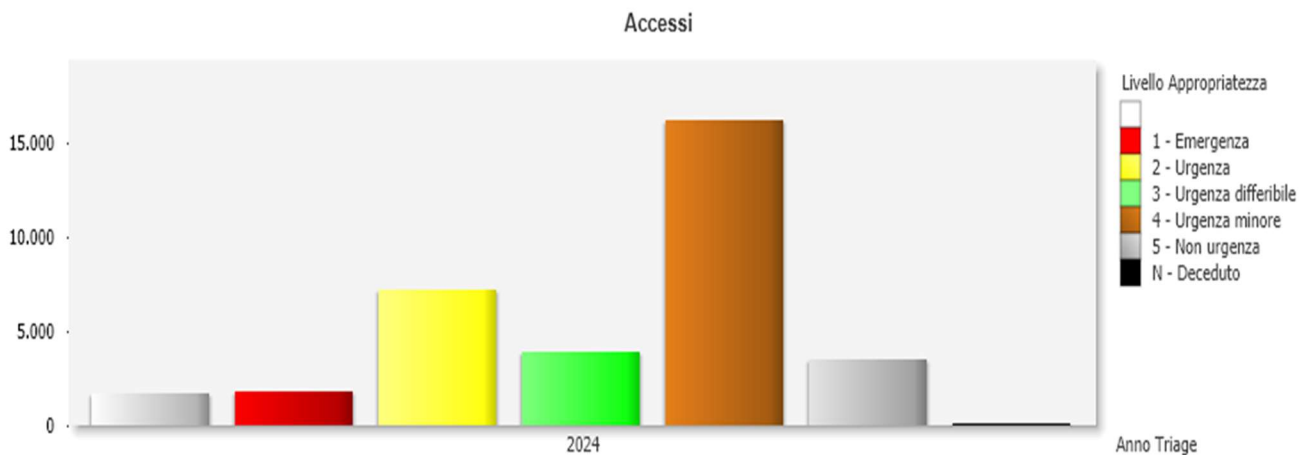
### Accessi Pronto Soccorso –

Gli accessi al Pronto Soccorso nel 2024 sono aumentati in entrambi i presidi ospedalieri. Questo trend riflette la carenza dei medici di medicina generale nel distretto della Asl di Nuoro, che si manifesta con un sovraffollamento del Pronto Soccorso.

#### Presidio Ospedaliero San Francesco

2023		2024		Variazione	
Accessi P.S	Importo	Accessi P.S	Valore	Accessi	Importo
31.433	2.801.845,37	34.172	3.458.178,46	2.739	656.333,09

Fonte Dati: Abaco

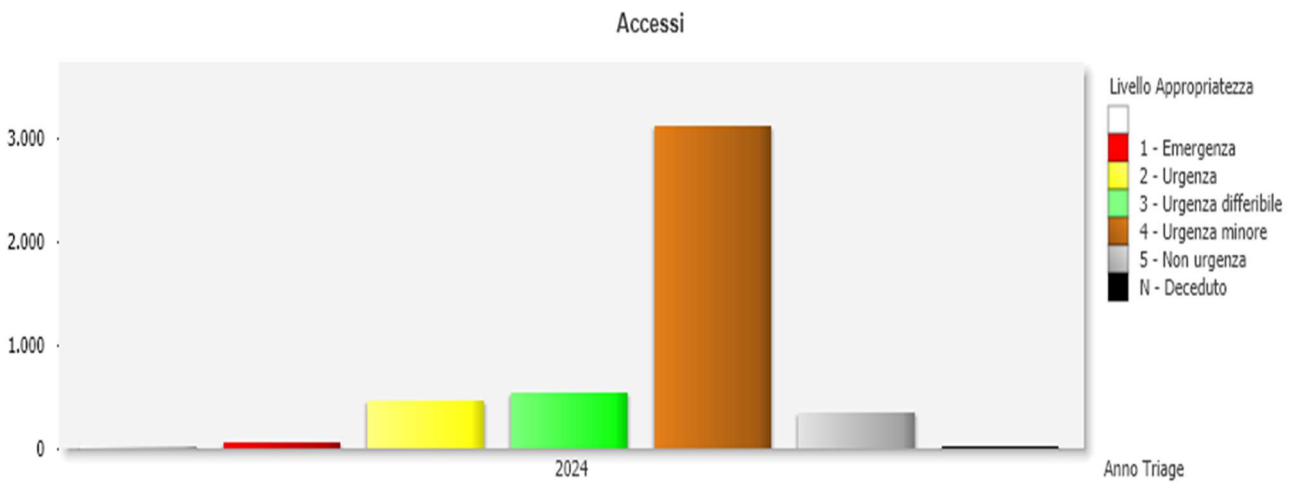


# Relazione sulla gestione 2024

Presidio Ospedaliero San Camillo

2023		2024		Variazione	
Accessi P.S.	Importo	Accessi P.S.	Valore	Accessi	Importo
4.406	263.316,90	4.548	359.111,83	142	95.794,93

Fonte Dati: Abaco



# Relazione sulla gestione 2024

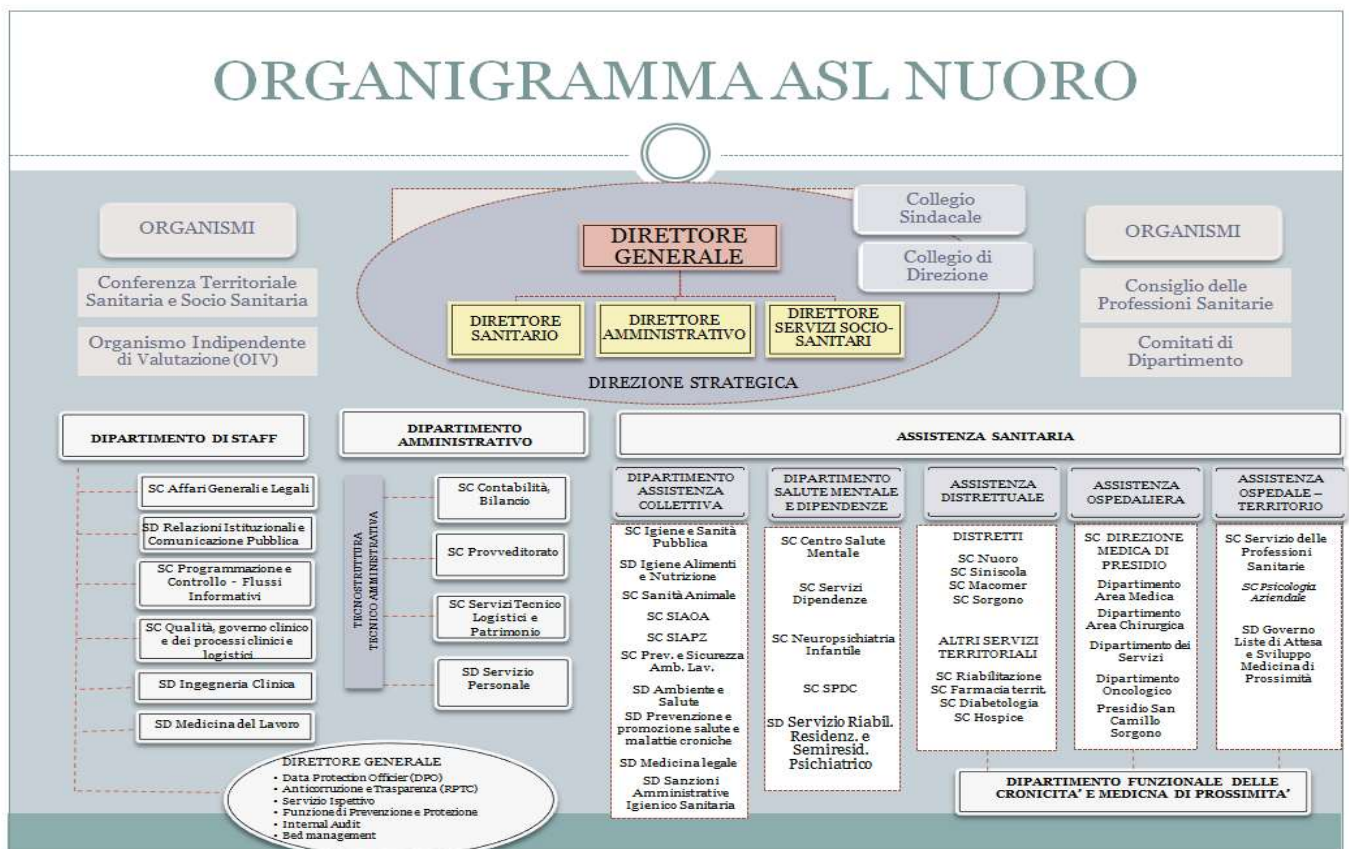
## 3. Assetto Organizzativo dell'Azienda

L'Azienda Sanitaria di Nuoro nasce con l'approvazione della L.R. 11 settembre 2020, n.24 che ha riformato l'intero sistema sanitario Regionale.

L'atto aziendale, approvato con Deliberazione n. 88 del 21/02/2022 ha definito le strutture operative dotate di autonomia gestionale o tecnico professionale, le competenze e la disciplina dell'organizzazione della ASL secondo il modello dipartimentale.

Il modello organizzativo aziendale è orientato alla Governance dei processi clinici e logistici, gestendo il problemi organizzativi in maniera multidisciplinare, unendo territorio e ospedale con l'ausilio delle comunità di pratica.

Sotto l'aspetto prettamente sanitario l'Azienda continua a garantire l'assistenza attraverso la gestione delle Strutture presenti nel proprio territorio, Distretti Sanitari e Presidi Ospedalieri, con la gestione diretta dell'attività del Dipartimento Salute Mentale e Dipendenze e del Dipartimento di Prevenzione.



# Relazione sulla gestione 2024

## 4. Attività Sanitaria Svolta

### 4.1 Assistenza Ospedaliera

#### 4.1.1 Struttura

L'Azienda eroga l'attività ospedaliera attraverso tre presidi a gestione diretta:

- ✓ Il Presidio Ospedaliero San Francesco - Nuoro
- ✓ Il Presidio Ospedaliero Cesare Zonchello - Nuoro
- ✓ Il Presidio Ospedaliero San Camillo - Sorgono

Particolare rilevanza strategica riveste il San Camillo, presidio connesso alle altre strutture ospedaliere operando secondo protocolli, procedure e PDTA.

I posti letto complessivamente gestiti sono stati 434 (Fonte dati: NSIS -HSP 12\_2024) suddivisi in posti letto ordinari, day hospital/ day surgery.

L'area ospedaliera è articolata in quattro dipartimenti più la Direzione Sanitaria di Presidio che supportano l'azione della direzione strategica nell'ambito dell'assistenza erogata. I dipartimenti ospedalieri sono dotati di autonomia tecnico professionale nonché di autonomia gestionale nei limiti degli obiettivi e delle risorse attribuite e rispondono direttamente alla Direzione Strategica

Il Dipartimento di Area Chirurgica è l'organizzazione integrata delle unità operative omogenee di produzione diretta in ambito chirurgico.

N	SC/S	Dipartimento di Area Chirurgica
1	SC	Chirurgia generale e tecniche innovative
2	SC	Chirurgia d'urgenza – Struttura Universitaria UniSS
3	SC	Chirurgia Vascolare
4	SC	Oculistica
5	SC	Ortopedia e traumatologia
6	SC	Odontostomatologia
7	SC	Ostetricia e ginecologia
8	SC	Urologia
9	SC	Neurochirurgia
10	SC	Otorinolaringoiatria e Maxillo
11	SD	Week e Day Surgery - Day Hospital (10 PL) – San Camillo Sorgono
12	SD	Chirurgia Senologica

## Relazione sulla gestione 2024

Il Dipartimento di Area Medica comprende tutte le strutture con degenza che svolgono attività non chirurgiche.

N	SC/S	Dipartimento di Area Medica
1	SC	Medicina generale e Day Hospital
2	SC	Pediatria - TIN - Neonatologia
3	SC	Cardiologia e UTIC
4	SD	Cardiologia interventistica
5	SC	Nefrologia e Dialisi
6	SC	Geriatrics
7	SC	Malattie Infettive
8	SC	Neurologia Stroke-Unit
9	SC	Neuroriabilitazione
10	SC	Pneumologia
11	SD	Medicina e Lungodegenza - San Camillo Sorgono

Il Dipartimento dei Servizi e il Dipartimento Oncologico raggruppano al loro interno i servizi sanitari funzionali allo svolgimento delle attività di assistenza ospedaliera abbracciando più discipline.

N	SC/S	Dipartimento dei Servizi
1	SC	Laboratorio analisi
2	SC	Diagnostica per immagini
3	SD	Radiologia Interventistica
4	SC	Medicina Immuno Trasfusionale
5	SC	Anestesia e Rianimazione San Francesco Nuoro
6	SC	Emergenza urgenza pronto soccorso osservazione breve
7	SC	Farmacia Ospedaliera
8	SD	Pronto soccorso – San Camillo Sorgono
9	SD	Recupero e riabilitazione funzionale codice 56 – San Camillo Sorgono
10	SD	Radiologia - San Camillo Sorgono
11	SD	Anestesia e Rianimazione - San Camillo Sorgono

N	SC/S	Dipartimento Oncologico
1	SC	CAS (Centro Accoglienza servizi Oncologici)
2	SC	Oncologia
3	SD	Anatomia Patologica
4	SC	Radioterapia
5	SC	Dermatologia
6	SC	Endoscopica Digestiva
7	SC	Ematologia, centro trapianti di midollo

## Relazione sulla gestione 2024

### 4.1.2 I risultati della produzione - Dati di attività – Assistenza ospedaliera

La seguente tabella illustra il confronto tra le dimissioni ospedaliere prodotte negli anni 2023 e 2024 .

20001700 - P.O. San Francesco								
Stabilimento /Disciplina	Anno 2023			Anno 2024			Delta sul Totale dei dimessi	
	Totale dimessi	DO	DH	Totale dimessi	DO	DH	Assoluto	%
0801 - Cardiologia	600	569	31	815	745	70	215	35,83%
0901 - Chirurgia Generale	419	384	35	445	371	74	26	6,21%
0902 - Chirurgia d'urgenza	197	176	21	391	308	83	194	98,48%
1401 - Chirurgia Vascolare	241	201	40	202	184	18	-39	-16,18%
1801 - Ematologia	908	333	575	1.022	360	662	114	12,56%
2101 - Geriatria	1.006	912	94	994	894	100	-12	-1,19%
2401 - Malattie Infettive E Tropicali	203	203		167	166	1	-36	-17,73%
2601 - Medicina Generale	986	835	151	1.206	883	323	220	22,31%
2901 - Nefrologia	388	258	130	410	253	157	22	5,67%
3001 - Neurochirurgia	436	416	20	376	341	35	-60	-13,76%
3101 - Nido	613	613		628	628		15	2,45%
3201 - Neurologia	700	470	230	754	516	238	54	7,71%
3401 - Oculistica	181	17	164	170	19	151	-11	-6,08%
3601 - Ortopedia E Traumatologia	552	513	39	177	156	21	-375	-67,93%
3701 - Ostetricia E Ginecologia	2.182	1.410	771	2.450	1.456	994	268	12,28%
3801 - Otorinolaringoiatria	700	624	76	633	567	66	-67	-9,57%
3901 - Pediatria	720	641	79	819	745	74	99	13,75%
4001 - Psichiatria	223	223		231	231		8	3,59%
4301 - Urologia	688	444	244	916	547	369	228	33,14%
4901 - Terapia Intensiva	194	194		191	191		-3	-1,55%
5001 - Unità Coronarica	715	504	211	564	376	188	-151	-21,12%
5201 - Dermatologia	690	346	344	751	334	417	61	8,84%
6401 - Oncologia	496		496	443		443	-53	-10,69%
7301 - Terapia Intensiva Neonatale	227	227		214	214		-13	-5,73%
<b>Totale P.O. San Francesco</b>	<b>14.265</b>	<b>10.513</b>	<b>3.751</b>	<b>14.969</b>	<b>10.485</b>	<b>4.484</b>	<b>704</b>	<b>4,94%</b>
20001800 - P.O. C. Zonchello								
6801 - Pneumologia	517	502	15	427	406	21	-90	-17,41%
<b>Totale P.O. Zonchello</b>	<b>517</b>	<b>502</b>	<b>15</b>	<b>427</b>	<b>406</b>	<b>21</b>	<b>-90</b>	<b>-17,41%</b>

## Relazione sulla gestione 2024

20002000 - P.O. San Camillo -								
0901 - Chirurgia Generale	70		70	221	12	209	151	215,71%
2601 - Medicina Generale	407	186	221	420	201	219	13	3,19%
<b>Totale P.O. San Camillo</b>	<b>477</b>	<b>186</b>	<b>291</b>	<b>641</b>	<b>213</b>	<b>428</b>	<b>164</b>	<b>34,38%</b>

Fonte dati: File A 2024

I dati del 2024 confermano, in gran parte, la crescita della produzione rilevata già nel 2023. Nello specifico si osserva una variazione in positivo pari al 4,94% del San Francesco, una variazione del San Camillo pari al 34,38%, mentre si registra una riduzione dell'attività della Pneumologia dislocata allo Zonchello.

L'offerta chirurgica, già precedentemente ampliata con la Chirurgia d'Urgenza e con la ripresa dell'attività della Week e Day Surgery, si completa con la costituzione della SD Chirurgia Senologica, indispensabile al fine di sviluppare ed implementare un percorso clinico per il tumore alla mammella, evitando alle pazienti spostamenti in altre strutture sanitarie, garantendo quindi tempi di cura più rapidi e un conseguente snellimento delle liste di attesa chirurgiche.

## Relazione sulla gestione 2024

20001700 - P.O. San Francesco - Nuoro								
Disciplina	Anno 2023			Anno 2024			Delta Peso medio	
	Peso Medio	DO	DH	Peso Medio	DO	DH	Assoluto	%
0801 - Cardiologia	1,16	1,45	0,86	1,78	1,82	1,36	0,62	53,45%
0901 - Chirurgia Generale	1,04	1,28	0,8	1,39	1,49	0,84	0,35	33,65%
0902 - Chirurgia d'urgenza	1,01	1,24	0,79	1,25	1,36	0,83	0,24	23,76%
1401 - Chirurgia Vascolare	1,96	1,94	1,99	2,38	2,41	2,13	0,42	21,43%
1801 - Ematologia	1,91	2,34	1,47	2,2	2,88	1,84	0,29	15,18%
2101 - Geriatria	0,98	1,1	0,85	1,44	1,47	1,23	0,46	46,94%
2401 - Malattie Infettive e Tropicali	1,41	1,41		1,67	1,68	0,57	0,26	18,44%
2601 - Medicina Generale	1,05	1,12	0,97	1,33	1,4	1,4	0,28	26,67%
2901 - Nefrologia	1,2	1,3	1,11	1,46	1,51	1,36	0,26	21,67%
3001 - Neurochirurgia	1,6	2,42	0,77	2,01	2,15	0,68	0,41	25,63%
3101 - Nido	0,19	0,19		0,34	0,34		0,15	78,95%
3201 - Neurologia	1,05	1,28	0,83	1,35	1,5	1,04	0,3	28,57%
3401 - Oculistica	0,68	0,72	0,64	0,8	0,85	0,79	0,12	17,65%
3601 - Ortopedia e Traumatologia	1,17	1,44	0,9	1,6	1,71	0,82	0,43	36,75%
3701 - Ostetricia e Ginecologia	0,62	0,64	0,61	0,76	0,85	0,62	0,14	22,58%
3801 - Otorinolaringoiatria	0,92	0,96	0,88	1,08	1,11	0,88	0,16	17,39%
3901 - Pediatria	0,66	0,8	0,51	0,94	0,95	0,87	0,28	42,42%
4001 - Psichiatria	0,7	0,7		0,99	0,99		0,29	41,43%
4301 - Urologia	0,94	1,15	0,72	1,17	1,43	0,78	0,23	24,47%
4901 - Terapia Intensiva	3,21	3,21		3,74	3,74		0,53	16,51%
5001 - Unità Coronarica	1,24	1,51	0,97	1,76	1,93	1,41	0,52	41,94%
5201 - Dermatologia	0,91	0,8	1,01	1,12	1,09	1,14	0,21	23,08%
6401 - Oncologia	0,79		0,79	0,58		0,58	-0,21	-26,58%
7301 - Terapia Intensiva Neonatale	1,03	1,03		1,21	1,21		0,18	17,48%
<b>Totale P.O. San Francesco</b>	<b>1,1</b>	<b>1,17</b>	<b>0,91</b>	<b>1,29</b>	<b>1,4</b>	<b>1,03</b>	<b>0,19</b>	<b>17,27%</b>
20001800 - P.O. Cesare Zonchello								
6801 - Pneumologia	1,13	1,25	1,01	1,49	1,51	1,15	0,36	31,86%
<b>Totale P.O. Zonchello</b>	<b>1,24</b>	<b>1,25</b>	<b>1,01</b>	<b>1,49</b>	<b>1,51</b>	<b>1,15</b>	<b>0,25</b>	<b>20,16%</b>
20002000 - P.O. San Camillo								
0901 - Chirurgia Generale	0,77		0,77	0,81	1,17	0,79	0,04	5,19%
2601 - Medicina Generale	0,92	1,13	0,72	1,07	1,4	0,76	0,15	16,30%
<b>Totale P.O. San Camillo</b>	<b>0,89</b>	<b>1,13</b>	<b>0,73</b>	<b>0,98</b>	<b>1,38</b>	<b>0,78</b>	<b>0,09</b>	<b>10,11%</b>

Fonte dati: File A 2024

L'analisi del peso medio dei DRG evidenzia un andamento pressoché costante della complessità di casi trattati.

## Relazione sulla gestione 2024

### Indicatori di esito

Gli indicatori di esito sono metriche utilizzate per valutare l'efficacia e la qualità dei servizi sanitari forniti.

Nel confronto tra il 2024 e il 2023 emerge un sensibile miglioramento di tutti gli indicatori analizzati.

#### Interventi chirurgici tumore colon retto Priorità A

Struttura	2024			2023			Delta 2024 - 2023
	Interventi entro 30 gg	Casi con priorità A	Indicatore	Interventi entro 30 gg	Casi con priorità A	Indicatore	
ASL 3	32	33	97%	21	24	87,50%	9,50%

Fonte dati: **ABACO**

#### Proporzione di IMA trattati con PTCA entro 2 giorni

Fonte dati: **3M 360**

Struttura	2024			2023			Delta 2024 - 2023
	N. Ricoveri Intervento entro 2 gg	Totale Ricoveri IMA	N. Ricoveri Intervento entro 2 gg/Totale	N. Ricoveri Intervento entro 2 gg	Totale Ricoveri IMA	N. Ricoveri Intervento entro 2 gg/Totale	
ASL 3	153	220	69,55%	184	274	67,15%	1,00%

Fonte dati: **3M 360**

#### Numero di fratture del femore operate entro 2 giorni a pazienti over 65

Struttura	2024			2023			Delta 2024 - 2023
	N. Ricoveri Intervento entro 2 gg	Totale Ricoveri con Frattura	% Ricoveri Intervento entro 2 gg/Totale	N. Ricoveri Intervento entro 2 gg	Totale Ricoveri con Frattura	% Ricoveri Intervento entro 2 gg/Totale	

## Relazione sulla gestione 2024

ASL 3	6	47	12,77%	28	232	12,07%	0,70%
-------	---	----	--------	----	-----	--------	-------

Fonte dati: 3M 360

Percentuale parti cesarei primari (PCP)

Fonte dati: 3M 360

Struttura	2024			2023			Delta 2024 - 2023
	Dimessi PCP	Totale dimessi	Proporzione PCP	Dimessi PCP	Totale dimessi	Proporzione PCP	
ASL 3	112	453	24,72%	162	707	22,91%	1,81%

Fonte dati: 3M 360

Colecistectomia laparoscopica: degenza post-operatoria inferiore a 3 giorni

Fonte dati: 3M 360

Struttura	2024			2023			Delta 2024 - 2023
	N. Ricoveri Degenza Post op<3gg	Totale Ricoveri con Intervento	Proporzione	N. Ricoveri Degenza Post op<3gg	Totale Ricoveri con Intervento	Proporzione	
ASL 3	78	78	100%	16	19	84,21%	15,79%

Fonte dati: 3M 360

## Relazione sulla gestione 2024

### 4.2 Assistenza Territoriale

#### 4.2.1 Struttura

L'azienda Sanitaria Locale di Nuoro opera sul territorio mediante 4 Distretti sanitari:

- Distretto di Nuoro
- Distretto di Macomer
- Distretto di Siniscola
- Distretto di Sorgono.

In tutti e quattro i Distretti vengono erogate le forme di Assistenza previste dai LEA.

Nella Tabella sotto riportata si sintetizza l'articolazione dell'offerta territoriale nell'anno oggetto di analisi.

SERVIZI PRESENTI	Anno 2024
MMG	73
PLS	14
Guardie Mediche e Turistiche	29
Poliambulatori	9
Presidi di Riabilitazione	12
Csm	4
Serd	3
Consultori familiari	7
Dialisi territoriali	2
Servizio Diabetologico	2

## Relazione sulla gestione 2024

Di seguito le specialità ambulatoriali presenti nei quattro distretti dell'Asl di Nuoro:

### **DISTRETTO DI NUORO**

#### **Poliambulatorio di Nuoro:**

Cardiologia, Chirurgia Generale, Dermatologia, Ecografia, Endocrinologia, Gastroenterologia, Geriatria, Neurologia, Oculistica, Odontostomatologia, Ortopedia, Ostetricia e Ginecologia, Otorinolaringoiatria, Reumatologia, Pneumologia

#### **Altre Strutture Territoriali:**

Diabetologia (c/o P.O. Zonchello), Centro di medicina fisica e riabilitativa (c/o P.O. Zonchello e altre sedi distrettuali) Consultorio, Guardia Medica, ADI

#### **Casa della Salute di Gavoi:**

Cardiologia, Centro Prelievi, Chirurgia, Neurologia, Dermatologia, Diabetologia, Oculistica, Ortopedia, Otorinolaringoiatria, Reumatologia

#### **Poliambulatorio di Bitti:**

Cardiologia; Centro Prelievi, Chirurgia, Ortopedia, Diabetologia

#### **Strutture Convenzionate:**

Radiologia (n° 3 strutture), FKT (n° 1 struttura), Laboratorio (n° 2 strutture), Ambulatorio Chirurgico avanzato (n° 1 struttura); Riabilitazione globale ambulatoriale (n°1 struttura); Salute Mentale (n° 2 strutture).

## Relazione sulla gestione 2024

### DISTRETTO DI SINISCOLA

#### **Poliambulatorio di Siniscola:**

Cardiologia, Chirurgia Generale, Dermatologia, Endocrinologia, Geriatria, Neurologia, Oculistica, Oncologia, Ortopedia, Otorinolaringoiatria, Pneumologia, Urologia, Reumatologia, Diagnostica per Immagini e Ecografia, Centro Prelievi, Diabetologia.

#### **Poliambulatorio di Orosei:**

Cardiologia, Chirurgia Generale, Dermatologia, Endocrinologia, Neurologia, Oculistica, Ortopedia, Otorinolaringoiatria, Urologia, Reumatologia, Diagnostica per Immagini e Ecografia, Centro Prelievi, Diabetologia.

#### **Altre Strutture Territoriali:**

Dialisi, Centro di medicina fisica e riabilitativa (Siniscola / Orosei), Consultorio, Guardia Medica, ADI

#### **Strutture Convenzionate: Siniscola:**

FKT (n° 1 struttura), Laboratorio (n° 1 struttura), Riabilitazione Globale (n° 1 struttura)

#### **Orosei:**

Riabilitazione Globale (n° 1 struttura)

### DISTRETTO DI MACOMER

#### **Poliambulatorio di Macomer:**

Cardiologia, Chirurgia Generale, Dermatologia, Endocrinologia, Gastroenterologia, Neurologia, Oculistica, Oncologia, Ortopedia, Ostetricia e Ginecologia, Otorinolaringoiatria, Pneumologia, Reumatologia, Urologia, Diagnostica per Immagini e Ecografia, Senologia, Diabetologia.

#### **Altre Strutture Territoriali:**

Centro di medicina fisica e riabilitativa, Dialisi, Consultorio, Guardia Medica, ADI

#### **Strutture Convenzionate: Macomer:**

Radiologia (n° 1 struttura).

## Relazione sulla gestione 2024

### DISTRETTO DI SORGONO

#### **Poliambulatorio di Sorgono:**

Cardiologia, Chirurgia, Dermatologia, Dietologia, Endocrinologia, Oculistica, Neurologia, Otorinolaringoiatria, Reumatologia, Urologia, Diabetologia, Centro Prelievi.

#### **Poliambulatorio di Aritzo:**

Oculistica, Otorinolaringoiatria, Diabetologia, Centro Prelievi.

#### **Poliambulatorio di Desulo:**

Oculistica, Otorinolaringoiatria, Diabetologia, Centro Prelievi.

#### **Altre Strutture Territoriali:**

Centro di medicina fisica e riabilitativa (Sorgono / Aritzo / Desulo), Consultorio, Guardia Medica, ADI.

Sul territorio insistono n. 9 Strutture private convenzionate che erogano prestazioni ambulatoriali per la Diagnostica di Laboratorio, Diagnostica per Immagini, Medicina Fisica e Riabilitazione, attività di branca a visita e prestazioni chirurgiche in regime day surgery. Si riporta di seguito il dettaglio delle attività convenzionate:

Nome struttura	Distretto	Disciplina di attività
C.i.d. s.r.l.	Nuoro	Radiologia tradizionale, TAC e RM
Cedian s.r.l.	Nuoro	Radiologia tradizionale, Ecografia, TAC e RM
Fkt s.r.l.	Nuoro	Radiologia tradizione e riabilitazione fisica
Lab s.a.s	Nuoro	Laboratorio Analisi
Lan s.r.l.	Nuoro	Laboratorio Analisi
Nuoro Day Surgery	Nuoro	Branca a visita e prestazioni day surgery
Delpiano diagnostica s.r.l.	Macomer	Ecografia, Senologia
Tamponi FKT Gallura s.r.l.	Siniscola	Riabilitazione fisica
Centro Analisi Cliniche AMG s.r.l.	Siniscola	Laboratorio Analisi

L'area dell'assistenza socio sanitaria e di riabilitazione è erogata nel nostro territorio solo in minima parte dalla presenza di strutture pubbliche; il soddisfacimento dei bisogni dell'utenza viene garantito prevalentemente

## Relazione sulla gestione 2024

attraverso l'acquisto di servizi erogati da strutture private presenti nel nostro territorio e presso strutture presenti nelle altre Asl della Regione.

Si riporta di seguito l'offerta di servizi erogabili sul territorio:

STRUTTURA	DISTRETTO DI NUORO		DISTRETTO DI SINISCOLA		DISTRETTO DI MACOMER		DISTRETTO DI SORGONO	
	PUBBLIC A	PRIVAT A	PUBBLIC A	PRIVATA	PUBBLICA *	PRIVAT A	PUBBLIC A	PRIVAT A
RSA – CDI	-	-	-	-	N. 1 CON 40 POSTI LETTO	-	-	-
HOSPICE c/o P.O. C. ZONCHELLO	N. 8 POSTI LETTO	-	-	-	-	-	-	-
RIABILITAZIONE GLOBALE	-	AIAS - OLIENA	-	AIAS - SINISCOL A / OROSEI	N. 1 CON 9 POSTI LETTO	-	-	AIAS - ARITZO

\*Natura pubblica a gestione privata

Sul nostro territorio è presente una RSA dislocata nel Distretto Sanitario di Macomer, che presenta un carattere misto in quanto la struttura è pubblica ma gestita privatamente dalla Sereni Orizzonti; sullo stesso territorio è presente una struttura di Riabilitazione globale a ciclo continuativo dotata di 9 posti letto mentre nel Distretto di Nuoro presso il P.O. C. Zonchello, è presente l'Hospice dotato di 8 posti letto.

Per le attività erogate dalle Strutture di riabilitazione sono presenti anche 4 Strutture AIAS nei comuni di Oliena, Siniscola, Orosei e Aritzo, presso le quali vengono erogate prestazioni di carattere ambulatoriale, domiciliare, residenziale e semiresidenziale.

Sul versante della Salute Mentale il dipartimento è presente con l'articolazione dei suoi servizi su tutti e quattro i Distretti.

## Relazione sulla gestione 2024

### 4.2.2 I risultati della produzione - Dati di attività – Assistenza ambulatoriale

PRESIDIO OSPEDALIERO	PRESTAZIONI AMBULATORIALI OSPEDALIERE				DELTA PRESTAZIONI	
	2023		2024		Variazione 2024/2023	
	N. PRESTAZ.	VALORE PRESTAZ.	N. PRESTAZ.	VALORE PRESTAZ.	N. PRESTAZ.	VALORE PRESTAZ.
<b>P.O SAN FRANCESCO - NUORO</b>	<b>1.161.312</b>	<b>15.855.375,90€</b>	<b>1.147.431</b>	<b>15.908.472€</b>	<b>-13.881</b>	<b>53.096,25€</b>
Anatomia ed istologia patologica	5.235	144.899,79 €	5.774	166.667 €	539	21.767,69 €
Anestesia	-	-	168	1.150 €	168	1.150,00 €
Cardiologia	2.779	77.898,52 €	2.940	80.908 €	161	3.009,81 €
Chirurgia generale	534	8.100,91 €	798	15.492 €	264	7.391,07 €
Chirurgia vascolare	2.999	69.233,15 €	3.230	75.247 €	231	6.013,64 €
Dermatologia	19.549	297.016,28 €	20.295	304.120 €	746	7.103,30 €
Dietologia	-	0,00 €	1.375	18.459 €	1.375	18.458,62 €
Ematologia	3.518	211.484,54 €	4.954	230.417 €	1.436	18.932,82 €
Gastroenterologia	2.025	142.709,03 €	2.087	145.192 €	62	2.482,80 €
Geriatria	6.102	189.307,03 €	6.247	179.448 €	145	-9.859,51 €
Laboratorio	970.326	5.033.375,71€	950.904	4.919.265 €	-19.422	-114.110,48€
Malattie infettive e tropicali	5	45,45 €	17	171 €	12	125,97 €
Medicina generale	638	14.695,85 €	564	13.881 €	-74	-814,77 €
Nefrologia	18.175	2.324.028,32 €	17.486	2.295.133 €	-689	-28.894,87 €
Neurochirurgia	430	7.924,37 €	813	15.907 €	383	7.982,37 €
Neurologia	2.775	44.205,68 €	3.068	44.193 €	293	-12,34 €
Oculistica	6.483	1.522.620,56 €	7.408	1.634.431 €	925	111.810,12 €
Odontoiatria e stomatologia	5.822	105.257,11 €	5.996	104.144 €	174	-1.113,20 €
Oncologia	47.763	296.195,75 €	47.756	239.935 €	-7	-56.261,21 €
Ortopedia e traumatologia	2.800	33.915,60 €	4.444	51.435 €	1.644	17.519,41 €
Ostetricia e ginecologia	2.283	46.838,03 €	2.668	56.632 €	385	9.793,61 €
Otorinolaringoiatria	4.733	110.214,47 €	6.649	171.144 €	1.916	60.929,23 €
Pediatria	256	3.054,28 €	196	2.416 €	-60	-637,91 €
Psichiatria	-	0,00 €	258	4.396 €	258	4.396,32 €
Radiologia	18.602	1.475.781,40 €	20.003	1.497.211 €	1.401	21.429,84 €
Radioterapia	20.406	3.498.613,13 €	18.747	3.426.882 €	-1.659	-71.731,11 €
SIT	14.736	155.834,27 €	10.576	137.402 €	-4.160	-18.432,66 €
Urologia	2.338	42.126,67 €	2.010	76.795 €	-328	34.667,87 €

## Relazione sulla gestione 2024

<b>P.O CESARE ZONCHELLO - NUORO</b>	<b>15.169</b>	<b>384.311,98 €</b>	<b>14.499</b>	<b>382.750 €</b>	<b>-670</b>	<b>-1.561,96 €</b>
Anestesia	135	9.683,73 €	-	-	-135	-9.683,73 €
Allergologia	1.992	54.244,22 €	4.666	127.608 €	2.674	73.364,15 €
Pneumologia	10.025	229.474,99 €	8.167	179.704 €	-1.858	-49.770,50 €
Radiologia	3.152	100.592,77 €	1.666	75.437 €	-1.486	-25.155,61 €
<b>P.O SAN CAMILLO - NUORO</b>	<b>156.946</b>	<b>1.318.513,13 €</b>	<b>144.832</b>	<b>1.312.190 €</b>	<b>-12.114</b>	<b>-6.323,20 €</b>
Anestesia	-	-	193	2.807 €	193	2.807,00 €
Centro Trasfusionale	121	1.017,47 €	115	962 €	-6	-55,50 €
Chirurgia generale	1.072	17.458,25 €	1.283	22.710 €	211	5.252,07 €
Dialisi	2.762	342.015,41 €	3.063	383.632 €	301	41.616,42 €
Ginecologia	3.153	79.739,04 €	2.936	75.242 €	-217	-4.497,46 €
Laboratorio	143.458	702.554,22 €	129.928	628.547 €	-13.530	-74.007,12 €
Medicina	1.652	39.393,67 €	1.453	32.005 €	-199	-7.388,49 €
Radiologia	4.728	136.335,07 €	5.861	166.285 €	1.133	29.949,73 €
<b>TOTALE COMPLESSIVO</b>	<b>1.333.427</b>	<b>17.558.201 €</b>	<b>1.306.762</b>	<b>17.603.412 €</b>	<b>-26.665</b>	<b>45.211,09 €</b>

Fonte dati: STS 21 anni 2024/2023

PRESIDIO /DIPARTIMENTO / REPARTO/ SERVIZIO	PRESTAZIONI AMBULATORIALI TERRITORIALI				DELTA PRESTAZIONI	
	2023		2024		Variazione 2024/2023	
	N. PRESTAZ.	VALORE PRESTAZ.	N. PRESTAZ.	VALORE PRESTAZ.	N. PRESTAZ.	VALORE PRESTAZ.
<b>TOTALE COMPLESSIVO</b>	<b>192.242</b>	<b>2.605.150,72 €</b>	<b>194.583</b>	<b>2.640.836,15 €</b>	<b>2.341</b>	<b>35.685,43 €</b>
<b>DISTRETTO DI NUORO</b>	<b>59.517</b>	<b>965.080,45 €</b>	<b>57.319</b>	<b>920.570,20 €</b>	<b>-2.198</b>	<b>-44.510,25 €</b>
CASA DELLA COMUNITA' SAN FRANCESCO/ POLIAMBULATORIO DI NUORO (2023)	46.801	844.255,97 €	47.148	818.239,62 €	347	-26.016,35 €
CASA DELLA SALUTE DI GAVOI	9.273	98.566,54 €	7.260	82.548,80 €	-2.013	-16.017,74 €
POLIAMBULATORIO DI BITTI	3.443	22.257,94 €	2.911	19.781,78 €	-532	-2.476,16 €
<b>DISTRETTO DI MACOMER</b>	<b>62.045</b>	<b>776.285,48 €</b>	<b>60.646</b>	<b>778.260,23 €</b>	<b>-1.399</b>	<b>1.974,75 €</b>
POLIAMBULATORIO DI MACOMER	62.045	776.285,48 €	60.646	778.260,23 €	-1.399	1.974,75 €
<b>DISTRETTO DI SINISCOLA</b>	<b>59.533</b>	<b>701.111,11 €</b>	<b>66.190</b>	<b>743.181,06 €</b>	<b>6.657</b>	<b>42.069,95 €</b>
POLIAMBULATORIO DI OROSEI	22.802	230.143,31 €	26.885	258.996,38 €	4.083	28.853,07 €
POLIAMBULATORIO DI SINISCOLA	36.731	470.967,80 €	39.305	484.184,68 €	2.574	13.216,88 €
<b>DISTRETTO DI SORGONO</b>	<b>11.147</b>	<b>182.963,48 €</b>	<b>10.428</b>	<b>198.824,66 €</b>	<b>-719</b>	<b>15.861,18 €</b>
POLIAMBULATORIO DI SORGONO	9.290	162.673,68 €	9.760	186.798,50 €	470	24.124,82 €
POLIAMBULATORIO DI ARITZO	1.031	10.741,65 €	352	6.334,60 €	-679	-4.407,05 €
POLIAMBULATORIO DI DESULO	826	9.548,15 €	316	5.691,56 €	-510	-3.856,59 €

## Relazione sulla gestione 2024

L'andamento delle prestazioni ambulatoriali ospedaliere manifesta, a livello aggregato, un lieve calo della produzione in tutti e tre i presidi ospedalieri.

Tra le strutture territoriali si registra un andamento positivo della produzione in corrispondenza dei Poliambulatori di Siniscola e Orosei.

In controtendenza si registrano andamenti negativi presso il Distretto di Nuoro, Macomer e Sorgono presso il quale, nello specifico, nel 2024 non sono state erogate prestazioni di reumatologia e urologia.

### Strutture convenzionate private

Attraverso le Strutture Private Convenzionate, la ASL di Nuoro integra l'offerta di prestazioni ambulatoriali nelle seguenti branche –

- ✓ Diagnostica per immagini: sono convenzionate n. 4 strutture che erogano oltre alle prestazioni di radiologia tradizionale anche ecografia, TAC e Risonanza magnetica;
- ✓ Diagnostica di laboratorio: n. 3 Strutture di cui 2 nel Distretto di Nuoro e una nel Distretto di Siniscola;
- ✓ Medicina fisica e riabilitativa: n. 2 strutture presenti a Nuoro e Siniscola.
- ✓ Prestazioni chirurgiche: erogate da Nuoro Day Surgery

Struttura	Branca specialistica	N° prestazioni 2024	N° prestazioni 2023	Variazione n.prestazioni
001801 FKT	008 Radiologia Diagnostica	14.970	13.740	1.230
	012 Medicina Fisica e Riabilitazione	13.750	12.048	1.702
	025 Urologia	659	0	659
<b>TOTALE FKT</b>		<b>29.379</b>	<b>25.788</b>	<b>3.591</b>
002001 C.I.D	008 Radiologia Diagnostica	13.333	11.438	1.895
<b>TOTALE C.I.D.</b>		<b>13.333</b>	<b>11.438</b>	<b>1.895</b>
201037 Cedian S.r.l	008 Radiologia Diagnostica	14.592	8.376	6.216
<b>TOTALE CEDIAN</b>		<b>14.592</b>	<b>8.376</b>	<b>6.216</b>
030010 Delpiano Diagnostica	008 Radiologia Diagnostica	977	2200	-1.223
<b>TOTALE DELPIANO</b>		<b>977</b>	<b>2.200</b>	<b>-1.223</b>
001601 L.A.B	011 Laboratorio Analisi	62.690	48.479	14.211

## Relazione sulla gestione 2024

<b>TOTALE L.A.B.</b>		<b>62.690</b>	<b>48.479</b>	<b>14.211</b>
<b>001701 L.A.N</b>	011 Laboratorio Analisi	79.112	64.609	14.503
<b>TOTALE L.A.N.</b>		<b>79.112</b>	<b>64.609</b>	<b>14.503</b>
<b>201042 AMG srl</b>	011 Laboratorio Analisi	21.776	18.553	3.223
<b>TOTALE A.M.G.</b>		<b>21.776</b>	<b>18.553</b>	<b>3.223</b>
<b>201043 Tamponi</b>	012 Medicina Fisica e Riabilitazione	17.883	15.692	2.191
<b>TOTALE TAMPONI</b>		<b>17.883</b>	<b>15.692</b>	<b>2.191</b>
<b>030106 Nuoro Day Surgery</b>	Ambulatorio Chirurgico	7.725	6.671	1.054
<b>TOTALE NUORO DAY SURGERY</b>		<b>7.725</b>	<b>6.671</b>	<b>1.054</b>

## Relazione sulla gestione 2024

### 5. Gestione Economico Finanziaria dell'Azienda

Nell'analisi della gestione economica i dati contabili consuntivi dell'anno 2024 sono stati comparati con quelli del Conto Economico Consuntivo del 2023.

La Tabella sotto riportata rappresenta una sintesi dei Conti Economici riferiti al biennio 2023 - 2024 e mette a confronto le principali macro voci.

CONTO ECONOMICO ANNUALE	Anno 2023	Anno 2024	Variazione 2024-2023	
			Importo	%
A) VALORE DELLA PRODUZIONE	405.976.009,84	424.545.703,07	18.569.693,23	4,57%
B) COSTI DELLA PRODUZIONE	409.841.504,04	431.343.723,03	21.502.218,99	5,25%
DIFF. TRA VALORE E COSTI DELLA PRODUZIONE (A-B)	-3.865.494,20	-6.798.019,96	-2.932.525,76	75,86%
C) PROVENTI E ONERI FINANZIARI	-499,19	-1.087,93	-588,74	117,94%
D) RETTIFICHE DI VALORE DI ATTIVITA' FINANZIARIE	-	-	-	-
E) PROVENTI E ONERI STRAORDINARI	-5.963.086,59	-213229,63	5.749.856,96	-96,42%
RISULTATO PRIMA DELLE IMPOSTE (A-B+C+D+E)	-9.829.079,98	-7.012.337,52	2.816.742,46	-28,66%
Y) IMPOSTE SUL REDDITO D'ESERCIZIO	9.105.220,78	10.096.329,00	991.108,22	10,89%
UTILE (PERDITA) DELL'ESERCIZIO	-18.934.300,76	-17.108.666,52	1.825.634,24	-9,64%

Nel 2024 si è registrata una perdita di 17.108.666,52 in coerenza con l'anno precedente.

Si rappresentano di seguito le varie macro voci al fine di evidenziare le aree caratterizzate da un maggiore aumento dei costi.

#### 5.1 Valore della Produzione anno 2024

Questa voce evidenzia, con riferimento al Valore delle Entrate, la composizione delle risorse assegnate dalla Regione alla ASL di Nuoro, dei ricavi per le prestazioni erogate e dei fondi vincolati al raggiungimento di specifici obiettivi finanziari:

## Relazione sulla gestione 2024

A) VALORE DELLA PRODUZIONE	Anno 2023	Anno 2024	Variazione 2024-2023	
			Importo	%
1) Contributi in c/esercizio	353.451.762,68	370.958.046,21	17.506.283,53	4,95%
2) Rettifica contributi c/esercizio per destinazione ad investimenti	-1.672.960,61	-2.048.801,98	-375.841,37	22,47%
3) Utilizzo fondi per quote inutilizzate contributi vincolati di esercizi precedenti	8.006.753,13	3.470.873,20	-4.535.879,93	-56,65%
4) Ricavi per prestazioni sanitarie e sociosanitarie a rilevanza sanitaria	31.359.543,47	33.226.130,51	1.866.587,04	5,95%
5) Concorsi, recuperi e rimborsi	4.814.575,04	8.084.757,79	3.270.182,75	67,92%
6) Compartecipazione alla spesa per prestazioni sanitarie (Ticket)	2.845.231,41	2.896.395,43	51.164,02	1,80%
7) Quota contributi in c/capitale imputata nell'esercizio	6.920.293,50	7.431.219,04	510.925,54	7,38%
8) Incrementi delle immobilizzazioni per lavori interni	-	-	-	-
9) Altri ricavi e proventi	250.811,22	398.973,06	148.161,84	59,07%
<b>TOTALE A</b>	<b>405.976.009,84</b>	<b>424.417.593,26</b>	<b>18.441.583,42</b>	<b>4,54%</b>

### 5.1.1 Contributi

I Contributi in c/esercizio hanno registrato, nel biennio considerato, un incremento del 4,95% pari a un valore assoluto di € 17.506.283,53.

Tale differenza si registra principalmente nella voce AA0020 che identifica il Fondo Sanitario Regionale con un incremento pari a circa 14 milioni di euro.

## Relazione sulla gestione 2024

CODICE	VOCE MODELLO CE		Anno 2023	Anno 2024	Variazione 2024-2023	
					Importo	%
AA0010	A.1)	Contributi in c/esercizio	353.451.762,68	Importo	%	4,95%
AA0020	A.1.A)	Contributi da Regione o Prov. Aut. per quota F.S. regionale	316.980.302,10	331.245.989,16	14.265.687,06	4,50%
AA0050	A.1.B)	Contributi c/esercizio (extra fondo)	35.442.028,58	39.694.279,55	4.252.250,97	12,00%
AA0060	A.1.B.1)	da Regione o Prov. Aut. (extra fondo)	34.094.521,25	36.484.662,78	2.390.141,53	7,01%
AA0110	A.1.B.2)	Contributi da Aziende sanitarie pubbliche della Regione o Prov. Aut. (extra fondo)	-	-	-	-
AA0140	A.1.B.3)	Contributi da altri soggetti pubblici (extra fondo)	1.347.507,33	-	-	-
AA0180	A.1.C)	Contributi , c/esercizio per ricerca	1.008.000,00	-	-	-
AA0230	A.1.D)	Contributi c/esercizio da privati	21.432,00	17.777,50	-3.654,50	-17,05%

### 5.1.2 Rettifica contributi in c/esercizio per destinazione ad investimenti

A) VALORE DELLA PRODUZIONE	Anno 2023	Anno 2024	Variazione 2024-2023	
			Importo	%
Rettifiche contributi c/esercizio per destinazioni e investimenti	1.672.960,61	2.048.802,00	375.841,39	22%

La voce in oggetto presenta dal 2023 al 2024, un incremento del 22%.

Essa rileva lo storno dai ricavi delle risorse destinate alle immobilizzazioni effettuate con contributi in conto esercizio, quando non previsti da altre fonti di finanziamento, in merito all'applicazione della norma contenuta nel comma 1 lettera b) dell' art. 29 del D.lgs. 118/2011.

Oltre che per le acquisizione di dispositivi protesici pluriuso e per interventi atti a rimuovere situazioni di pericolo e a garantire la sicurezza nei luoghi di lavoro è stata utilizzata, in assenza di assegnazione dei finanziamenti dedicati in conto capitale dall'Assessorato, anche per l'acquisizione di forniture, di altre

## Relazione sulla gestione 2024

attrezzature sanitarie e apparecchiature elettromedicali strettamente funzionali all'erogazione dei Livelli Essenziali di Assistenza.

### 5.1.3 Utilizzo fondi per quote inutilizzate contributi vincolati di esercizi precedenti

Come evidenziato nella tabella sotto riportata, la voce economica in oggetto presenta un decremento pari a circa 4,4 milioni dovuto principalmente alla voce AA0290 "Utilizzo fondi per quote inutilizzate contributi di esercizi precedenti da soggetti pubblici (extra fondo) vincolati" che ha registrato una diminuzione pari a 2,8 milioni di euro.

L'utilizzo è stato rilevato dalla SC Contabilità e Bilancio sulla base delle rendicontazioni fornite dai responsabili dei vari finanziamenti.

CODICE		VOCE MODELLO CE	Anno 2023	Anno 2024	Variazione 2024-2023	
AA0270	A.3)	Utilizzo fondi per quote inutilizzate contributi vincolati di esercizi precedenti	8.006.753,13	3.598.983,01	- 4.407.770,1 2	-55,05%
AA0271	A.3.A)	Utilizzo fondi per quote inutilizzate contributi di esercizi precedenti da Regione o Prov. Aut. per quota F.S. regionale indistinto finalizzato	1.738.414,53	3.315,37	- 1.735.099,1 6	-99,81%
AA0280	A.3.B)	Utilizzo fondi per quote inutilizzate contributi di esercizi precedenti da Regione o Prov. Aut. per quota F.S. regionale vincolato	31.248,03	-	-	-
AA0290	A.3.C)	Utilizzo fondi per quote inutilizzate contributi di esercizi precedenti da soggetti pubblici (extra fondo) vincolati	6.231.448,07	3.460.292,83	- 2.771.155,2 4	-44,47%
AA0300	A.3.D )	Utilizzo fondi per quote inutilizzate contributi di esercizi precedenti per ricerca	5.642,50	-	-	-

### 5.1.4 Ricavi per prestazioni sanitarie e sociosanitarie a rilevanza sanitaria

La voce in oggetto, rappresentata principalmente dalla Mobilità Attiva comunicata dalla RAS, ha registrato un incremento assoluto di euro 1,9 milioni di euro.

## Relazione sulla gestione 2024

CODICE	VOCE MODELLO CE		Anno 2023	Anno 2024	Variazione 2024-2023	
AA0320	A.4)	<b>Ricavi per prestazioni sanitarie e sociosanitarie a rilevanza sanitaria</b>	<b>31.359.543,47</b>	<b>33.226.130,51</b>	<b>1.866.587,04</b>	<b>5,95%</b>
AA0330	A.4.A)	Ricavi per prestazioni sanitarie e sociosanitarie a rilevanza sanitaria erogate a soggetti pubblici	29.699.431,48	31.337.088,05	1.637.656,57	5,51%
AA0610	A.4.B)	Ricavi per prestazioni sanitarie e sociosanitarie a rilevanza sanitaria erogate da privati v/residenti Extraregione in compensazione	154.979,21	191.614,77	36.635,56	23,64%
AA0660	A.4.C)	Ricavi per prestazioni sanitarie e sociosanitarie a rilevanza sanitaria erogate a privati	517.521,62	543.819,97	26.298,35	5,08%
AA0670	A.4.D)	Ricavi per prestazioni sanitarie erogate in regime di intramoenia	987.611,16	1.153.607,72	165.996,56	16,81%

### 5.1.5 Concorsi, recuperi e rimborsi

Sulla voce, che registra un incremento rispetto all'anno precedente del 2,8 milioni di euro, incide prevalentemente la quota dei Rimborsi per Pay Back erogati dalle aziende farmaceutiche a seguito del superamento del tetto della spesa farmaceutica ospedaliera

## Relazione sulla gestione 2024

CODICE	VOCE MODELLO CE		Anno 2023	Anno 2024	Variazione 2024-2023	
AA0880	A.5.E)	<b>Concorsi, recuperi e rimborsi da privati</b>	<b>4.021.511,07</b>	<b>6.836.766,73</b>	<b>2.815.255,66</b>	<b>70,00%</b>
AA0890	A.5.E.1)	Rimborso da aziende farmaceutiche per Pay back	3.967.396,98	6.767.413,77	2.800.016,79	70,58%
AA0900	A.5.E.1.1)	<i>Pay-back per il superamento del tetto della spesa farmaceutica territoriale</i>	-	-	-	-
AA0910	A.5.E.1.2)	<i>Pay-back per superamento del tetto della spesa farmaceutica ospedaliera</i>	2.886.982,63	6.050.062,50	3.163.079,87	109,56%
AA0920	A.5.E.1.3)	<i>Ulteriore Pay-back</i>	1.080.414,35	717.351,27	-363.063,08	-33,60%
AA0921	A.5.E.2)	Rimborso per Pay back sui dispositivi medici	-	-	-	-
AA0930	A.5.E.3)	Altri concorsi, recuperi e rimborsi da privati	54.114,09	69.352,96	15.238,87	28,16%

### 5.1.6 Entrate Proprie

In merito alle entrate proprie sono stati inseriti i valori dei ticket sanitari e delle riscossioni di altri diritti e rimborsi vari.

Il valore dei ticket registra una variazione positiva di circa 50.000 euro, così anche i ricavi per prestazioni sanitarie e socio sanitarie verso privati.

## Relazione sulla gestione 2024

### 5.2 Costi della Produzione anno 2024

Con riferimento ai Costi della Produzione si riportano di seguito tutte le voci principali che hanno contribuito, ognuna con differenze positive o negative, all'andamento economico tra i due anni.

B) COSTI DELLA PRODUZIONE	Anno 2023	Anno 2024	Variazione 2024-2023	
			Importo	%
1) Acquisti di beni	72.007.082,89	76.125.133,70	4.118.050,81	5,72%
a) Acquisti di beni sanitari	70.654.756,63	74.413.918,76	3.759.162,13	5,32%
b) Acquisti di beni non sanitari	1.352.326,26	1.711.214,94	358.888,68	26,54%
2) Acquisti di servizi sanitari	127.810.905,17	140.581.486,05	12.770.580,88	9,99%
3) Acquisti di servizi non sanitari	44.976.372,01	43.265.516,03	-1.710.855,98	-3,80%
4) Manutenzione e riparazione	12.013.054,23	11.662.610,91	-350.443,32	-2,92%
5) Godimento di beni di terzi	3.020.391,45	4.375.174,36	1.354.782,91	44,85%
6) Costi del personale	118.502.283,04	124.407.090,35	5.904.807,31	4,98%
7) Oneri diversi di gestione	1.042.587,28	1.111.395,09	68.807,81	6,60%
8) Ammortamenti	6.920.293,50	7.433.309,09	513.015,59	7,41%
9) Svalutazione delle immobilizzazioni e dei crediti	-	-	-	-
10) Variazione delle rimanenze	-2.221.200,71	-1.771.344,13	449.856,58	-20,25%
11) Accantonamenti	25.769.735,18	26.542.439,55	772.704,37	3,00%
<b>TOTALE B</b>	<b>409.841.504,04</b>	<b>509.857.944,70</b>	<b>100.016.440,66</b>	<b>24,40%</b>

Il totale dei costi ha registrato un incremento del 24,40% , corrispondente a 100.016.440,66 milioni di euro

Le differenze maggiori sono state rilevate in corrispondenza dei costi per acquisti di servizi sanitari nonché nella macro voce del personale.

## Relazione sulla gestione 2024

### 5.2.1 Acquisti di Beni Sanitari

CODICE	VOCE MODELLO CE		Anno 2023	Anno 2024	Variazione 2024-2023	
<b>BA0020</b>	<b>B.1.A)</b>	<b>Acquisti di beni sanitari</b>	<b>70.654.756,63</b>	<b>74.413.918,76</b>	<b>3.759.162,13</b>	<b>5,32%</b>
BA0030	B.1.A.1)	Prodotti farmaceutici ed emoderivati	44.335.088,78	46.740.780,75	2.405.691,97	5,43%
BA0040	B.1.A.1.1)	Medicinali con AIC, ad eccezione di vaccini ed emoderivati di produzione regionale	42.770.706,18	45.255.962,16	2.485.255,98	5,81%
BA0050	B.1.A.1.2)	Medicinali senza AIC	175.231,80	228.616,70	53.384,90	30,47%
BA0051	B.1.A.1.3)	Ossigeno e altri gas medicali	1.389.150,80	1.256.201,89	-132.948,91	-9,57%
BA0060	B.1.A.1.4)	Emoderivati di produzione regionale	-	-	-	-
BA0070	B.1.A.2)	Sangue ed emocomponenti	-	-	-	-
BA0210	B.1.A.3)	Dispositivi medici	23.845.735,47	24.929.260,49	1.083.525,02	4,54%
BA0250	B.1.A.4)	Prodotti dietetici	180.033,93	190.485,22	10.451,29	5,81%
BA0260	B.1.A.5)	Materiali per la profilassi (vaccini)	1.392.766,08	1.290.142,57	-102.623,51	-7,37%
BA0270	B.1.A.6)	Prodotti chimici	20.123,96	28.225,77	8.101,81	40,26%
BA0280	B.1.A.7)	Materiali e prodotti per uso veterinario	98.176,45	48.826,86	-49.349,59	-50,27%
BA0290	B.1.A.8)	Altri beni e prodotti sanitari	361.097,96	768.865,20	407.767,24	112,92%
BA0300	B.1.A.9)	Beni e prodotti sanitari da Aziende sanitarie pubbliche della Regione	421.734,00	417.331,90	-4.402,10	-1,04%

## Relazione sulla gestione 2024

Nel 2024 tale valore ha subito un incremento di 5,32% rispetto all'anno precedente attribuibile, principalmente, alle seguenti voci:

- ✓ BA0040 "Medicinali con AIC, ad eccezione di vaccini ed emoderivati di produzione regionale";
- ✓ Ba0210 "Dispositivi medici";
- ✓ BA0290 "Altri beni e prodotti sanitari" presenta incremento sul periodo del 112,92%. Valutando le referenze che costituiscono l'80% della spesa, si rileva che i prodotti considerati sono afferenti principalmente all'area della diagnostica emato-oncologica e quindi utilizzati dal laboratorio analisi della SC di Ematologia e CTMO;

### 5.2.2 Acquisti di Beni non Sanitari

Con riferimento alla macro voce in oggetto si rileva un incremento pari a circa 360.000 euro ascrivibile, principalmente, alla voce BA0360 – "Materiale per le manutenzioni"

CODICE	VOCE MODELLO CE		Anno 2023	Anno 2024	Variazione 2024-2023	
<b>BA0310</b>	<b>B.1.B)</b>	<b>Acquisti di beni non sanitari</b>	<b>1.352.326,26</b>	<b>1.711.214,94</b>	358.888,68	26,54%
BA0320	B.1.B.1)	Prodotti alimentari	18.522,03	17.937,90	-584,13	-3,15%
BA0330	B.1.B.2)	Materiali di guardaroba, di pulizia e di convivenza in genere	177.017,74	121.446,05	-55.571,69	-31,39%
BA0340	B.1.B.3)	Combustibili, carburanti e lubrificanti	311.778,89	327.429,60	15.650,71	5,02%
BA0350	B.1.B.4)	Supporti informatici e cancelleria	693.489,13	378.074,44	-315.414,69	-45,48%
BA0360	B.1.B.5)	Materiale per la manutenzione	9.585,78	820.554,58	810.968,80	8460,12%
BA0370	B.1.B.6)	Altri beni e prodotti non sanitari	141.932,69	45.672,37	-96.260,32	-67,82%

## Relazione sulla gestione 2024

### 5.2.3 Acquisti di Servizi Sanitari

L'incremento di costo inerente i servizi sanitari risente principalmente dell'aumento della mobilità sanitaria passiva relativa all'assistenza ospedaliera, alla specialistica, alla continuità assistenziale e assistenza farmaceutica passate da 45 a 51,8 milioni di euro.

CONTO ECONOMICO ANNUALE	Anno 2023	Anno 2024	Variazione 2024-2023	
			Importo	%
<b>Acquisti di servizi sanitari</b>	<b>127.810.905,17</b>	<b>140.581.486,05</b>	<b>12.770.580,88</b>	<b>9,99%</b>
a) Acquisti di servizi sanitari - Medicina di base	16.611.343,07	16.669.526,85	58.183,78	0,35%
b) Acquisti di servizi sanitari - Farmaceutica	24.342.609,45	25.241.581,37	898.971,92	3,69%
c) Acquisti di servizi sanitari per assistenza specialistica ambulatoriale	17.177.344,24	17.985.392,43	808.048,19	4,70%
d) Acquisti di servizi sanitari per assistenza riabilitativa	4.524.448,36	4.695.173,72	170.725,36	3,77%
e) Acquisti di servizi sanitari per assistenza integrativa	4.181.824,93	4.081.337,62	-100.487,31	-2,40%
f) Acquisti di servizi sanitari per assistenza protesica	1.782.256,61	1.740.798,22	-41.458,39	-2,33%
g) Acquisti di servizi sanitari per assistenza ospedaliera	30.174.351,95	35.783.578,06	5.609.226,11	18,59%
h) Acquisti prestazioni di psichiatria residenziale e semiresidenziale	1.813.154,54	1.866.979,15	53.824,61	2,97%
i) Acquisti prestazioni di distribuzione farmaci File F	7.596.776,69	9.221.541,92	1.624.765,23	21,39%
j) Acquisti prestazioni termali in convenzione	208.957,12	265.472,08	56.514,96	27,05%
k) Acquisti prestazioni di trasporto sanitario	3.603.596,61	3.811.347,85	207.751,24	5,77%
l) Acquisti prestazioni socio-sanitarie a rilevanza sanitaria	3.031.602,68	3.950.023,75	918.421,07	30,29%
m) Compartecipazione al personale per att. Libero-prof. (intramoenia)	653.712,85	783.458,64	129.745,79	19,85%
n) Rimborsi Assegni e contributi sanitari	1.528.779,87	1.657.610,16	128.830,29	8,43%
o) Consulenze, collaborazioni, interinale, altre prestazioni di lavoro sanitarie e sociosanitarie	5.685.350,03	7.992.402,70	2.307.052,67	40,58%
p) Altri servizi sanitari e sociosanitari a rilevanza sanitaria	4.894.796,17	4.835.261,53	-59.534,64	-1,22%

Nel biennio considerato la macro voce in oggetto ha registrato un incremento pari a 12.770.580,88 milioni di euro e, come rilevabile dalla tabella sopra riportata, gli incrementi maggiori si sono registrati in corrispondenza delle voci di costo che verranno esaminate di seguito nel dettaglio:

## Relazione sulla gestione 2024

- “Acquisti di servizi sanitari per assistenza ospedaliera” con un aumento di 5.609.226,11 milioni di euro;
- “Consulenze, collaborazioni, interinale, altre prestazioni di lavoro sanitarie e sociosanitarie”, che registra, nel confronto tra i due anni, un incremento del 40,58%
- “Acquisti prestazioni di distribuzione farmaci File F da pubblico”: tale voce di costo è costituita principalmente dalla Mobilità Passiva comunicata dalla RAS, sia intra che extra regionale.

## Relazione sulla gestione 2024

CODICE	VOCE MODELLO CE		Anno 2023	Anno 2024	Variazione 2024-2023	
BA1350	B.2.A.15)	<b>Consulenze, Collaborazioni, Interinale e altre prestazioni di lavoro sanitarie e sociosanitarie</b>	<b>5.685.350,03</b>	<b>7.992.402,70</b>	<b>2.307.052,67</b>	<b>40,58%</b>
BA1360	B.2.A.15.1)	Consulenze sanitarie e sociosan. da Aziende sanitarie pubbliche della Regione	3.450,30	80.130,05	76.679,75	2222,41%
BA1370	B.2.A.15.2)	Consulenze sanitarie e sociosanit. da terzi - Altri soggetti pubblici	4.002,00		-4.002,00	-
BA1380	B.2.A.15.3)	Consulenze, Collaborazioni, Interinale e altre prestazioni di lavoro sanitarie e socios. da privato	5.353.128,87	7.672.577,99	2.319.449,12	43,33%
BA1390	B.2.A.15.3.A)	Consulenze sanitarie da privato - articolo 55, comma 2, CCNL 8 giugno 2000	1.509.104,16	2.685.737,84	1.176.633,68	77,97%
BA1400	B.2.A.15.3.B)	Altre consulenze sanitarie e sociosanitarie da privato	1.728.710,13	3.647.580,89	1.918.870,76	111,00%
BA1410	B.2.A.15.3.C)	Collaborazioni coordinate e continuative sanitarie e socios. da privato	-	-	-	-
BA1420	B.2.A.15.3.D)	Indennità a personale universitario - area sanitaria	-	-	-	-
BA1430	B.2.A.15.3.E)	Lavoro interinale - area sanitaria	2.115.314,58	1.339.259,26	-776.055,32	-36,69%
BA1440	B.2.A.15.3.F)	Altre collaborazioni e prestazioni di lavoro - area sanitaria	-	-	-	-
BA1450	B.2.A.15.4)	Rimborso oneri stipendiali del personale sanitario in comando	324.768,86	239.694,66	-85.074,20	-26,20%
BA1460	B.2.A.15.4.A)	Rimborso oneri stipendiali personale sanitario in comando da Aziende sanitarie pubbliche della Regione	276.535,22	88.461,84	-188.073,38	-68,01%

## Relazione sulla gestione 2024

CODICE	VOCE MODELLO CE		Anno 2023	Anno 2024	Variazione 2024-2023	
BA1470	B.2.A.15.4.B)	Rimborso oneri stipendiali personale sanitario in comando da Regioni, soggetti pubblici e da Università	48.233,64	151.232,82	102.999,18	213,54%
BA1480	B.2.A.15.4.C)	Rimborso oneri stipendiali personale sanitario in comando da aziende di altre Regioni (Extraregione)	-	-	-	-

Da un'analisi dettagliata delle voci e dei conti di contabilità afferenti alle Consulenze emerge che gli incrementi maggiori sono stati registrati in riferimento alle seguenti voci:

- ✓ BA1400 – “Altre consulenze sanitarie e sociosanitarie da privato”.

L'incremento è ascrivibile al Progetto aziendale ASCOT volto a supplire alla carenza di medici MMG nel territorio che all'incremento dei costi per Contratti Libero Professionali volti a garantire l'erogazione dei Livelli Essenziali di Assistenza nei reparti carenti di figure professionali mediche.

## Relazione sulla gestione 2024

- Altri servizi sanitari e sociosanitari a rilevanza sanitaria

CODICE	VOCE MODELLO CE		Anno 2023	Anno 2024	Variazione 2024-2023	
<b>BA1490</b>	<b>B.2.A.16)</b>	<b>Altri servizi sanitari e sociosanitari a rilevanza sanitaria</b>	<b>4.894.796,17</b>	<b>4.835.261,53</b>	-59.534,64	-1,22%
BA1500	B.2.A.16.1)	Altri servizi sanitari e sociosanitari a rilevanza sanitaria da pubblico - Aziende sanitarie pubbliche della Regione	310.509,14	336.053,79	25.544,65	8,23%
BA1510	B.2.A.16.2)	Altri servizi sanitari e sociosanitari a rilevanza sanitaria da pubblico - Altri soggetti pubblici della Regione	54.714,60	555,10	-54.159,50	-98,99%
BA1520	B.2.A.16.3)	Altri servizi sanitari e sociosanitari a rilevanza sanitaria da pubblico (Extraregione)	35.000,00	33.632,00	-1.368,00	-3,91%
BA1530	B.2.A.16.4)	Altri servizi sanitari da privato	3.353.891,42	3.371.949,52	18.058,10	0,54%
BA1540	B.2.A.16.5)	Costi per servizi sanitari - Mobilità internazionale passiva	168.720,01	385.919,12	217.199,11	128,73%
BA1541	B.2.A.16.6)	Costi per servizi sanitari - Mobilità internazionale passiva rilevata dalle ASL	971.961,00	707.152,00	-264.809,00	-27,24%

## Relazione sulla gestione 2024

### 5.2.4 Acquisti di Servizi non Sanitari

I servizi non sanitari hanno subito una diminuzione del 3,80% , come di seguito precisato nel dettaglio, tali decrementi di costo si sono concentrati principalmente nei servizi di lavanderia e di riscaldamento.

CODICE	VOCE MODELLO CE		Anno 2023	Anno 2024	Variazione 2024-2023	
<b>BA1560</b>	<b>B.2.B)</b>	<b>Acquisti di servizi non sanitari</b>	<b>44.976.372,01</b>	<b>43.265.516,03</b>	<b>-1.710.855,98</b>	<b>-3,80%</b>
BA1570	B.2.B.1)	Servizi non sanitari	43.436.909,92	41.934.314,13	-1.502.595,79	-3,46%
BA1580	B.2.B.1.1)	Lavanderia	2.624.063,58	1.864.019,24	-760.044,34	-28,96%
BA1590	B.2.B.1.2)	Pulizia	5.650.226,11	5.864.052,88	213.826,77	3,78%
BA1600	B.2.B.1.3)	Mensa	2.771.410,35	2.784.245,17	12.834,82	0,46%
BA1610	B.2.B.1.4)	Riscaldamento	4.929.116,08	3.374.753,45	-1.554.362,63	-31,53%
BA1620	B.2.B.1.5)	Servizi di assistenza informatica	63.161,80	72.342,55	9.180,75	14,54%
BA1630	B.2.B.1.6)	Servizi trasporti (non sanitari)	94.574,00	157.453,47	62.879,47	66,49%
BA1640	B.2.B.1.7)	Smaltimento rifiuti	1.071.588,91	1.680.061,23	608.472,32	56,78%
BA1650	B.2.B.1.8)	Utenze telefoniche	640.628,73	646.254,94	5.626,21	0,88%
BA1660	B.2.B.1.9)	Utenze elettricità	3.220.609,38	2.971.367,44	-249.241,94	-7,74%
BA1670	B.2.B.1.10)	Altre utenze	358.784,98	599.365,67	240.580,69	67,05%
BA1680	B.2.B.1.11)	Premi di assicurazione	3.856.485,19	3.927.429,82	70.944,63	1,84%
BA1710	B.2.B.1.12)	Altri servizi non sanitari	18.156.260,81	17.992.968,27	-163.292,54	-0,90%
BA1750	B.2.B.2)	Consulenze, Collaborazioni, Interinale e altre prestazioni di lavoro non sanitarie	1.248.864,90	873.867,93	-374.996,97	-30,03%
BA1880	B.2.B.3)	Formazione (esternalizzata e non)	290.597,19	457.333,97	166.736,78	57,38%

## Relazione sulla gestione 2024

### 5.2.5 Costi del Personale

<b>CODICE</b>	<b>VOCE MODELLO CE</b>	<b>Anno 2023</b>	<b>Anno 2024</b>	<b>Variazione 2024-2023</b>
<b>BA2080</b>	<b>Totale Costo del personale</b>	<b>118.502.283,04</b>	<b>124.407.090,35</b>	<b>5.904.807,31</b>
<b>BA2090</b>	<b>Personale del ruolo sanitario</b>	<b>98.335.775,50</b>	<b>101.655.543,16</b>	<b>3.319.767,66</b>
BA2100	Costo del personale dirigente ruolo sanitario	49.836.289,61	51.162.213,83	1.325.924,22
BA2190	Costo del personale comparto ruolo sanitario	48.499.485,89	50.493.329,33	1.993.843,44
<b>BA2230</b>	<b>Personale del ruolo professionale</b>	<b>344.640,69</b>	<b>458.116,41</b>	<b>113.475,72</b>
BA2240	Costo del personale dirigente ruolo professionale	344.640,69	451.083,03	106.442,34
BA2280	Costo del personale comparto ruolo professionale	-	7.033,38	7.033,38
<b>BA2320</b>	<b>Personale del ruolo tecnico</b>	<b>13.916.008,48</b>	<b>15.879.953,28</b>	<b>1.963.944,80</b>
BA2330	Costo del personale dirigente ruolo tecnico	106.584,18	72.024,18	- 34.560,00
BA2370	Costo del personale comparto ruolo tecnico	13.809.424,30	15.807.929,10	1.998.504,80
<b>BA2410</b>	<b>Personale del ruolo amministrativo</b>	<b>5.905.858,37</b>	<b>6.413.477,50</b>	<b>507.619,13</b>
BA2420	Costo del personale dirigente ruolo amministrativo	610.287,40	718.573,54	108.286,14
BA2460	Costo del personale comparto ruolo amministrativo	5.295.570,97	5.694.903,96	399.332,99

Il costo del personale, dal 2023 al 2024, ha registrato un incremento assoluto pari a circa 6 milioni di euro attribuibile, principalmente, al comparto sanitario ed al comparto tecnico, a seguito dell'assunzione di infermieri ed Operatori Socio Sanitari.

### 5.2.6 Oneri diversi di gestione

L'incremento di costo è legato principalmente alle indennità, rimborso spese e oneri sociali per gli Organi Direttivi e il Collegio Sindacale.

### 5.2.7 Variazione delle rimanenze

Nel 2024, in continuità con il 2023, la variazione delle rimanenze ha registrato un valore negativo, anche se di importo notevolmente ridotto, pari a - 1.771.344,13 milioni di euro.

## Relazione sulla gestione 2024

Ciò costituisce un componente positivo di reddito, da rinviare all'esercizio successivo, con effetti significativi sia sul totale costi di produzione che sulla perdita finale.

### 5.2.8 Accantonamenti

CODICE		VOCE MODELLO CE	Anno 2023	Anno 2024	Variazione 2024-2023	
BA2770	B.14.C)	Accantonamenti per quote inutilizzate di contributi vincolati	21.753.230,56	18.712.532,80	-3.040.697,76	-13,98%
BA2771	B.14.C.1)	Accantonamenti per quote inutilizzate contributi da Regione e Prov. Aut. per quota F.S. indistinto finalizzato	2.632.027,40	1.672.856,52	-959.170,88	-36,44%
BA2780	B.14.C.2)	Accantonamenti per quote inutilizzate contributi da Regione e Prov. Aut. per quota F.S. vincolato	27.111,94	34.330,16	7.218,22	26,62%
BA2790	B.14.C.3)	Accantonamenti per quote inutilizzate contributi da soggetti pubblici (extra fondo) vincolati	18.091.059,22	16.987.568,62	-1.103.490,60	-6,10%
BA2800	B.14.C.4)	Accantonamenti per quote inutilizzate contributi da soggetti pubblici per ricerca	-	-	-	-
BA2810	B.14.C.5)	Accantonamenti per quote inutilizzate contributi vincolati da privati	1.003.032,00	17.777,50	-985.254,50	-98,23%

Gli accantonamenti dell'esercizio hanno registrato un decremento di circa 3milioni di euro determinato principalmente dagli "accantonamenti per quote inutilizzate di contributi da soggetti pubblici (extra fondo) vincolati" (BA2790), dagli "Accantonamenti per quote inutilizzate contributi vincolati da privati" (BA2810) e dagli "Accantonamenti per quote inutilizzate contributi da Regione e Prov. Aut. per quota F.S. indistinto finalizzato" (BA2771).

## Relazione sulla gestione 2024

### 5.3 Proventi e Oneri Straordinari anno 2023

CODICE	VOCE MODELLO CE		Anno 2023	Anno 2024	Variazione 2024-2023	
EA0260	E.2.)	Oneri straordinari	6.383.493,62	3.360.939,45	-3.022.554,17	-47,35%
EA0270	E.2.A)	Minusvalenze	-	-	-	-
EA0280	E.2.B)	Altri oneri straordinari	6.383.493,62	3.360.939,45	-3.022.554,17	-47,35%
EA0290	E.2.B.1)	Oneri tributari da esercizi precedenti	-	-	-	-
EA0300	E.2.B.2)	Oneri da cause civili ed oneri processuali	-	-	-	-
EA0310	E.2.B.3)	Sopravvenienze passive	6.361.811,85	3.354.561,56	-3.007.250,29	-47,27%
EA0320	E.2.B.3.1)	Sopravvenienze passive v/Aziende sanitarie pubbliche della Regione	35.821,40	40.372,23	4.550,83	12,70%
EA0350	E.2.B.3.2)	Sopravvenienze passive v/terzi	6.325.990,45	3.314.189,33	-3.011.801,12	-47,61%
EA0360	E.2.B.3.2.A)	Sopravvenienze passive v/terzi relative alla mobilità extraregionale	-	-	-	-
EA0370	E.2.B.3.2.B)	Sopravvenienze passive v/terzi relative al personale	5.291.081,13	1.165.782,72	-4.125.298,41	-77,97%
EA0410	E.2.B.3.2.C)	Sopravvenienze passive v/terzi relative alle convenzioni con medici di base	40.482,19	307.950,61	267.468,42	660,71%
EA0420	E.2.B.3.2.D)	Sopravvenienze passive v/terzi relative alle convenzioni per la specialistica	2.580,76	120.485,58	117.904,82	4568,61%
EA0430	E.2.B.3.2.E)	Sopravvenienze passive v/terzi relative all'acquisto prestaz. sanitarie da operatori accreditati	-	541339,01	-	-
EA0440	E.2.B.3.2.F)	Sopravvenienze passive v/terzi relative all'acquisto di beni e servizi	784.486,78	1.111.820,66	327.333,88	41,73%
EA0450	E.2.B.3.2.G)	Altre sopravvenienze passive v/terzi	207.359,59	66.810,75	-140.548,84	-67,78%

## Relazione sulla gestione 2024

### 5.4 Relazione sui costi per Livelli Essenziali di Assistenza e relazione sugli scostamenti

Il Modello LA include tutti gli elementi negativi di reddito dell'esercizio: costi della produzione, interessi passivi, sopravvenienze passive e imposte.

Di seguito si riporta sinteticamente l'incidenza dei costi dei livelli di assistenza sui costi totali aziendali per il biennio considerato.

LIVELLI	Anno 2023		Anno 2024		Variazione 2023/2024	
	valori	incidenza %	valori	incidenza %	variazione assoluta	variazione %
Totale prevenzione collettiva e sanità pubblica	26.055.032,9	6,46%	27.020.866,47	6,31%	965.833,53	3,88%
Totale assistenza distrettuale	207.434.163,31	51,40%	219.697.531,47	51,27%	12.263.368,16	49,25%
Totale assistenza ospedaliera	170.088.305,44	42,15%	181.760.240,01	42,42%	11.671.934,57	46,87%
<b>Totale Generale</b>	<b>403.577.501,68</b>	<b>100,00%</b>	<b>428.478.637,95</b>	<b>100,00%</b>	<b>24.901.136,27</b>	<b>100,00%</b>

Per il livello assistenziale della Prevenzione collettiva e sanità pubblica sono stati spesi circa 27 milioni di euro pari al 6,3% del totale;

Il 51,3% dei costi aziendali hanno interessato il livello assistenziale distrettuale di cui le maggiori quote sono riferibili alla spesa farmaceutica (33%), all'assistenza specialistica ambulatoriale (33%) e all'assistenza sociosanitaria distrettuale, domiciliare e territoriale (13%).

Per l'assistenza ospedaliera si è rilevato un costo pari al 42% del costo totale aziendale per un importo pari a 181.760.240,01 euro, di cui la maggiore spesa si registra nell'assistenza ospedaliera per acuti (90%) e nell'attività di Pronto Soccorso (6%).

## Relazione sulla gestione 2024

Si riporta in allegato il modello LA 2024.

### 5.5 Proposta di copertura perdita

Con riferimento alla perdita dell'esercizio 2024, pari a € 17.108.666,52, si propone la copertura parziale mediante utilizzo delle risorse complessive di € 95.000.000,00 stanziata in favore delle aziende sanitarie nel bilancio regionale 2024 ( capitolo di spesa SC08.7146) per la copertura dello squilibrio 2024.

Tali risorse, infatti, sono state successivamente ripartite con la DGR n. 42/62 del 06.11.2024, assegnate con la determinazione n. 1482/30285 del 7.11.2024 e, infine, liquidate con la determinazione n 1527 del 14.11.2024 come sotto specificato:

<b>Azienda Sanitaria</b>	<b>Importo assegnato dalla DGR 42 /62 del 06.11.2024</b>
Azienda regionale della salute (ARES)	1.675.036,97
Azienda Socio-Sanitaria Locale n. 1 di Sassari	7.603.143,68
Azienda Socio-Sanitaria Locale n. 3 di Nuoro	1.493.802,38
Azienda Socio-Sanitaria Locale n. 6 del Medio Campidano	446.571,90
Azienda Socio-Sanitaria Locale n. 7 del Sulcis	880.769,41
Azienda Socio-Sanitaria Locale n. 8 di Cagliari	8.294.712,09
Azienda di rilievo nazionale ed alta specializzazione "G. Brotzu"(ARNAS)	28.460.723,42
Azienda Ospedaliero-Universitaria di Sassari	46.145.240,15
<b>Totale</b>	<b>95.000.000,00</b>



MODELLO DI RILEVAZIONE DEI COSTI DEI LIVELLI DI ASSISTENZA DEGLI ENTI DEL SERVIZIO SANITARIO NAZIONALE

STRUTTURA RILEVATA				OGGETTO DELLA RILEVAZIONE	
REGIONE	CODICE ENTE	ASL NUORO	CONSUNTIVO ANNO		
SARDEGNA			2024		

Macrovoce economica	Consumi di esercizio		Costi per acquisti di servizi			Personale				Ammortamenti	Sopravvenienze Insussistenti	Altri costi	Oneri finanziari, valutazioni, minusvalenze	Totale		
	Beni sanitari	Beni non sanitari	prestazioni sanitarie	servizi sanitari per erogazione di prestazioni	servizi non sanitari	Ruolo sanitario	Ruolo professionale	Ruolo tecnico	Ruolo amministrativo							
<b>2H100</b>	<b>Assistenza sociosanitaria distrettuale, domiciliare e territoriale</b>		<b>1.103.597,16</b>	<b>100.796,21</b>	<b>1.267.696,90</b>	<b>4.763.287,12</b>	<b>5.116.242,04</b>	<b>12.270.434,14</b>	<b>51.409,55</b>	<b>1.392.879,86</b>	<b>719.716,64</b>	<b>776.101,72</b>	<b>127.940,42</b>	<b>409.738,93</b>	<b>-</b>	<b>28.099.840,70</b>
<i>2H110</i>	<i>Assistenza sociosanitaria distrettuale, domiciliare e territoriale - Cure domiciliari</i>		<i>566.363,84</i>	<i>27.436,15</i>	<i>3.503.497,99</i>	<i>838.619,60</i>	<i>1.656.617,88</i>	<i>17.817,99</i>	<i>511.112,17</i>	<i>249.445,92</i>	<i>127.213,32</i>	<i>20.971,12</i>	<i>67.161,62</i>	<i>-</i>	<i>7.586.257,60</i>	
<i>2H111</i>	Cure domiciliari		529.486,65	25.441,35	-	3.165.867,04	804.676,19	1.598.113,29	17.817,99	470.464,22	249.445,92	20.122,31	64.443,23	-	7.067.942,50	
<i>2H112</i>	Cure palliative domiciliari		36.877,20	1.994,80	-	337.630,96	33.943,40	58.504,59	-	40.647,95	-	5.149,00	848,81	2.718,39	518.315,10	
<i>2H120</i>	<i>Assistenza sociosanitaria distrettuale, domiciliare e territoriale - Assistenza ai minori, donne, coppie, famiglia (consultor)</i>		<i>17.987,97</i>	<i>34.136,06</i>	<i>-</i>	<i>136.440,63</i>	<i>520.783,52</i>	<i>1.149.522,37</i>	<i>11.670,39</i>	<i>168.350,37</i>	<i>163.381,54</i>	<i>78.999,58</i>	<i>13.023,09</i>	<i>41.707,43</i>	<i>-</i>	<i>2.336.002,95</i>
<i>2H130</i>	<i>Assistenza sociosanitaria distrettuale, domiciliare e territoriale - Assistenza ai minori con disturbi in ambito neuropsichiatrico e del neurosviluppo</i>		<i>296,70</i>	<i>9.172,76</i>	<i>-</i>	<i>154.477,67</i>	<i>488.419,02</i>	<i>1.301.485,77</i>	<i>-</i>	<i>49.531,87</i>	<i>-</i>	<i>74.090,10</i>	<i>12.213,76</i>	<i>39.115,49</i>	<i>-</i>	<i>2.128.803,14</i>
<i>2H140</i>	<i>Assistenza sociosanitaria distrettuale, domiciliare e territoriale - Assistenza alle persone con disturbi mentali</i>		<i>506.567,71</i>	<i>24.502,32</i>	<i>-</i>	<i>374.693,96</i>	<i>1.259.876,22</i>	<i>3.156.824,27</i>	<i>-</i>	<i>361.125,04</i>	<i>-</i>	<i>191.115,29</i>	<i>31.505,37</i>	<i>100.898,34</i>	<i>-</i>	<i>6.007.108,53</i>
<i>2H150</i>	<i>Assistenza sociosanitaria distrettuale, domiciliare e territoriale - Assistenza alle persone con disabilità</i>		<i>-</i>	<i>-</i>	<i>1.267.696,90</i>	<i>452.544,53</i>	<i>1.428.265,04</i>	<i>3.812.721,07</i>	<i>-</i>	<i>136.882,06</i>	<i>-</i>	<i>216.658,82</i>	<i>35.716,22</i>	<i>114.383,91</i>	<i>-</i>	<i>7.464.868,57</i>
<i>2H160</i>	<i>Assistenza sociosanitaria distrettuale, domiciliare e territoriale - Assistenza alle persone con dipendenze patologiche</i>		<i>12.380,93</i>	<i>5.548,92</i>	<i>-</i>	<i>141.632,32</i>	<i>580.278,63</i>	<i>1.193.262,78</i>	<i>21.921,18</i>	<i>165.878,34</i>	<i>306.889,18</i>	<i>88.024,61</i>	<i>14.510,86</i>	<i>46.472,15</i>	<i>-</i>	<i>2.576.799,91</i>
<b>2I100</b>	<b>Assistenza sociosanitaria semi-residenziale</b>		<b>-</b>	<b>114,39</b>	<b>563.420,85</b>	<b>38.168,25</b>	<b>122.252,47</b>	<b>321.570,34</b>	<b>-</b>	<b>17.283,60</b>	<b>-</b>	<b>18.544,94</b>	<b>3.057,13</b>	<b>9.790,70</b>	<b>-</b>	<b>1.094.202,67</b>
<i>2I110</i>	<i>Assistenza sociosanitaria semi-residenziale - Assistenza alle persone con disturbi mentali</i>		<i>-</i>	<i>114,39</i>	<i>-</i>	<i>38.168,25</i>	<i>122.252,47</i>	<i>321.570,34</i>	<i>-</i>	<i>17.283,60</i>	<i>-</i>	<i>18.544,94</i>	<i>3.057,13</i>	<i>9.790,70</i>	<i>-</i>	<i>530.781,82</i>
<i>2I120</i>	<i>Assistenza sociosanitaria semi-residenziale - Assistenza alle persone con disabilità</i>		<i>-</i>	<i>-</i>	<i>542.753,44</i>	<i>-</i>	<i>-</i>	<i>-</i>	<i>-</i>	<i>-</i>	<i>-</i>	<i>-</i>	<i>-</i>	<i>-</i>	<i>-</i>	<i>542.753,44</i>
<i>2I130</i>	<i>Assistenza sociosanitaria semi-residenziale - Assistenza alle persone con dipendenze patologiche</i>		<i>-</i>	<i>-</i>	<i>-</i>	<i>-</i>	<i>-</i>	<i>-</i>	<i>-</i>	<i>-</i>	<i>-</i>	<i>-</i>	<i>-</i>	<i>-</i>	<i>-</i>	<i>-</i>
<i>2I140</i>	<i>Assistenza sociosanitaria semi-residenziale - Assistenza alle persone non autosufficienti</i>		<i>-</i>	<i>-</i>	<i>20.667,41</i>	<i>-</i>	<i>-</i>	<i>-</i>	<i>-</i>	<i>-</i>	<i>-</i>	<i>-</i>	<i>-</i>	<i>-</i>	<i>-</i>	<i>20.667,41</i>
<i>2I150</i>	<i>Assistenza sociosanitaria semi-residenziale - Assistenza ai minori con disturbi in ambito neuropsichiatrico e del neurosviluppo</i>		<i>-</i>	<i>-</i>	<i>-</i>	<i>-</i>	<i>-</i>	<i>-</i>	<i>-</i>	<i>-</i>	<i>-</i>	<i>-</i>	<i>-</i>	<i>-</i>	<i>-</i>	<i>-</i>
<b>2J100</b>	<b>Assistenza sociosanitaria residenziale</b>		<b>126.828,73</b>	<b>106.229,62</b>	<b>7.904.309,14</b>	<b>1.692.770,63</b>	<b>1.899.459,61</b>	<b>4.077.358,61</b>	<b>-</b>	<b>1.338.838,92</b>	<b>-</b>	<b>288.136,08</b>	<b>47.499,25</b>	<b>152.119,96</b>	<b>-</b>	<b>17.633.550,53</b>
<i>2J110</i>	<i>Assistenza sociosanitaria residenziale - Assistenza alle persone con disturbi mentali</i>		<i>2.726,32</i>	<i>86.496,71</i>	<i>1.866.979,15</i>	<i>326.689,60</i>	<i>1.228.060,13</i>	<i>2.752.383,96</i>	<i>-</i>	<i>730.210,62</i>	<i>-</i>	<i>186.288,99</i>	<i>30.709,75</i>	<i>98.350,32</i>	<i>-</i>	<i>7.308.895,55</i>
<i>2J120</i>	<i>Assistenza sociosanitaria residenziale - Assistenza alle persone con disabilità</i>		<i>-</i>	<i>-</i>	<i>2.864.055,97</i>	<i>64.286,91</i>	<i>272.582,73</i>	<i>541.621,99</i>	<i>-</i>	<i>242.796,78</i>	<i>-</i>	<i>41.349,09</i>	<i>6.816,40</i>	<i>21.830,04</i>	<i>-</i>	<i>4.055.339,91</i>
<i>2J130</i>	<i>Assistenza sociosanitaria residenziale - Assistenza alle persone con dipendenze patologiche</i>		<i>-</i>	<i>-</i>	<i>316.001,90</i>	<i>-</i>	<i>-</i>	<i>-</i>	<i>-</i>	<i>-</i>	<i>-</i>	<i>-</i>	<i>-</i>	<i>-</i>	<i>-</i>	<i>316.001,90</i>
<i>2J140</i>	<i>Assistenza sociosanitaria residenziale - Assistenza alle persone non autosufficienti</i>		<i>22.173,24</i>	<i>-</i>	<i>2.857.272,12</i>	<i>1.208.815,38</i>	<i>-</i>	<i>-</i>	<i>-</i>	<i>-</i>	<i>-</i>	<i>-</i>	<i>-</i>	<i>-</i>	<i>-</i>	<i>4.088.260,74</i>
<i>2J150</i>	<i>Assistenza sociosanitaria residenziale - Assistenza alle persone nella fase terminale della vita</i>		<i>101.929,16</i>	<i>19.732,91</i>	<i>-</i>	<i>92.978,73</i>	<i>398.816,75</i>	<i>783.352,66</i>	<i>-</i>	<i>365.831,52</i>	<i>-</i>	<i>60.497,99</i>	<i>9.973,10</i>	<i>31.939,61</i>	<i>-</i>	<i>1.865.052,44</i>
<i>2J160</i>	<i>Assistenza sociosanitaria residenziale - Assistenza ai minori con disturbi in ambito neuropsichiatrico e del neurosviluppo</i>		<i>-</i>	<i>-</i>	<i>-</i>	<i>-</i>	<i>-</i>	<i>-</i>	<i>-</i>	<i>-</i>	<i>-</i>	<i>-</i>	<i>-</i>	<i>-</i>	<i>-</i>	<i>-</i>
<b>2K100</b>	<b>Assistenza termale</b>		<b>-</b>	<b>-</b>	<b>265.472,08</b>	<b>-</b>	<b>-</b>	<b>-</b>	<b>-</b>	<b>-</b>	<b>-</b>	<b>-</b>	<b>-</b>	<b>-</b>	<b>-</b>	<b>265.472,08</b>
<b>2L100</b>	<b>Assistenza presso strutture sanitarie interne alle carceri</b>		<b>10.804,51</b>	<b>12.972,11</b>	<b>776.749,73</b>	<b>86.531,70</b>	<b>264.934,23</b>	<b>729.035,93</b>	<b>-</b>	<b>-</b>	<b>-</b>	<b>40.188,86</b>	<b>6.625,14</b>	<b>21.217,50</b>	<b>-</b>	<b>1.949.059,71</b>
<b>29999</b>	<b>TOTALE ASSISTENZA DISTRETTUALE</b>		<b>47.780.072,28</b>	<b>619.959,97</b>	<b>87.750.287,00</b>	<b>10.004.453,05</b>	<b>17.845.566,56</b>	<b>39.317.920,92</b>	<b>350.169,10</b>	<b>6.543.262,51</b>	<b>4.902.251,01</b>	<b>2.707.060,17</b>	<b>446.259,06</b>	<b>1.429.178,54</b>	<b>1.091,30</b>	<b>219.697.531,47</b>
<b>ASSISTENZA OSPEDALIERA</b>																
<b>3A100</b>	<b>Attività di Pronto soccorso</b>		<b>758.470,34</b>	<b>73.520,80</b>	<b>576.146,38</b>	<b>1.215.240,74</b>	<b>1.875.167,11</b>	<b>4.246.716,90</b>	<b>568,54</b>	<b>1.055.840,22</b>	<b>7.959,36</b>	<b>284.451,06</b>	<b>46.891,78</b>	<b>150.174,48</b>	<b>-</b>	<b>10.291.147,70</b>
<i>3A110</i>	<i>Attività diretta di Pronto soccorso e OBI</i>		<i>608.351,19</i>	<i>68.090,55</i>	<i>576.146,38</i>	<i>1.159.827,49</i>	<i>1.728.398,97</i>	<i>3.876.132,73</i>	<i>-</i>	<i>1.024.958,01</i>	<i>-</i>	<i>262.187,25</i>	<i>43.221,59</i>	<i>138.420,41</i>	<i>-</i>	<i>9.485.734,57</i>
<i>3A111</i>	<i>Attività diretta di PS e OBI per accessi non seguiti da ricovero</i>		<i>483.894,83</i>	<i>54.160,60</i>	<i>576.146,38</i>	<i>1.051.868,95</i>	<i>1.413.659,70</i>	<i>3.154.144,43</i>	<i>-</i>	<i>857.123,90</i>	<i>-</i>	<i>214.443,28</i>	<i>35.350,99</i>	<i>113.214,23</i>	<i>-</i>	<i>7.954.007,28</i>
<i>3A112</i>	<i>Attività diretta di PS e OBI per accessi seguiti da ricovero</i>		<i>124.456,36</i>	<i>13.929,95</i>	<i>-</i>	<i>107.958,53</i>	<i>314.739,27</i>	<i>721.988,31</i>	<i>-</i>	<i>167.834,11</i>	<i>-</i>	<i>47.743,97</i>	<i>7.870,60</i>	<i>25.206,18</i>	<i>-</i>	<i>1.531.727,28</i>
<i>3A120</i>	<i>Accertamenti diagnostici strumentali e consulenze in Pronto Soccorso per accessi non seguiti da ricovero</i>		<i>150.119,15</i>	<i>5.430,25</i>	<i>-</i>	<i>55.413,26</i>	<i>146.768,14</i>	<i>370.584,16</i>	<i>568,54</i>	<i>30.882,22</i>	<i>7.959,36</i>	<i>22.263,80</i>	<i>3.670,19</i>	<i>11.754,06</i>	<i>-</i>	<i>805.413,13</i>
<b>3B100</b>	<b>Assistenza ospedaliera per acuti</b>		<b>22.445.655,59</b>	<b>1.028.802,50</b>	<b>36.882.588,45</b>	<b>9.022.464,40</b>	<b>24.320.451,67</b>	<b>53.649.711,22</b>	<b>65.353,41</b>	<b>8.733.465,02</b>	<b>914.926,02</b>	<b>3.413.763,86</b>	<b>562.759,22</b>	<b>1.802.279,14</b>	<b>-</b>	<b>162.842.220,52</b>
<i>3B110</i>	<i>Assistenza ospedaliera per acuti - In Day Hospital</i>		<i>1.178.251,12</i>	<i>47.568,91</i>	<i>4.651.865,15</i>	<i>854.039,86</i>	<i>3.017.582,70</i>	<i>7.195.348,82</i>	<i>8.076,87</i>	<i>1.178.823,63</i>	<i>113.073,44</i>	<i>457.748,31</i>	<i>75.459,84</i>	<i>241.665,87</i>	<i>-</i>	<i>19.019.504,53</i>
<i>3B120</i>	<i>Assistenza ospedaliera per acuti - In Day Surgery</i>		<i>138.302,29</i>	<i>4.919,13</i>	<i>1.073.507,34</i>	<i>93.830,93</i>	<i>320.374,28</i>	<i>790.532,52</i>	<i>426,09</i>	<i>100.148,93</i>	<i>5.965,16</i>	<i>48.598,76</i>	<i>8.011,51</i>	<i>25.657,47</i>	<i>-</i>	<i>2.610.274,41</i>
<i>3B130</i>	<i>Assistenza ospedaliera per acuti - In degenza ordinaria</i>		<i>21.129.102,18</i>	<i>976.314,47</i>	<i>31.157.215,96</i>	<i>8.074.593,61</i>	<i>20.982.494,70</i>	<i>45.663.829,89</i>	<i>56.850,45</i>	<i>7.454.492,46</i>	<i>795.887,42</i>	<i>2.907.416,79</i>	<i>479.287,87</i>	<i>1.534.955,79</i>	<i>-</i>	<i>141.212.441,58</i>
<i>3B140</i>	<i>Assistenza ospedaliera per acuti - Farmaci ad alto costo rimborsati extra-tariffa</i>		<i>-</i>	<i>-</i>	<i>-</i>	<i>-</i>	<i>-</i>	<i>-</i>	<i>-</i>	<i>-</i>	<i>-</i>	<i>-</i>	<i>-</i>	<i>-</i>	<i>-</i>	
<i>3B150</i>	<i>Assistenza ospedaliera per acuti - Dispositivi ad alto costo rimborsati extra-tariffa</i>		<i>-</i>	<i>-</i>	<i>-</i>	<i>-</i>	<i>-</i>	<i>-</i>	<i>-</i>	<i>-</i>	<i>-</i>	<i>-</i>	<i>-</i>	<i>-</i>	<i>-</i>	
<b>3C100</b>	<b>Assistenza ospedaliera per lungodegenti</b>		<b>-</b>	<b>-</b>	<b>-</b>	<b>-</b>	<b>-</b>	<b>-</b>	<b>-</b>	<b>-</b>	<b>-</b>	<b>-</b>	<b>-</b>	<b>-</b>	<b>-</b>	
<b>3D100</b>	<b>Assistenza ospedaliera per riabilitazione</b>		<b>-</b>	<b>-</b>	<b>-</b>	<b>-</b>	<b>-</b>	<b>-</b>	<b>-</b>	<b>-</b>	<b>-</b>	<b>-</b>	<b>-</b>	<b>-</b>	<b>-</b>	
<b>3E100</b>	<b>Trasporto sanitario assistito</b>		<b>917,93</b>	<b>15.465,12</b>	<b>3.811.347,85</b>	<b>1.368,38</b>	<b>161.181,76</b>	<b>11.528,73</b>	<b>-</b>	<b>503.161,50</b>	<b>-</b>	<b>24.450,26</b>	<b>4.030,63</b>	<b>12.908,39</b>	<b>-</b>	<b>4.546.360,54</b>
<b>3F100</b>	<b>Attività trasfusione</b>		<b>466.993,79</b>	<b>17.302,75</b>	<b>-</b>	<b>738.918,63</b>	<b>711.770,81</b>	<b>1.933.559,74</b>	<b>-</b>	<b>29.192,51</b>	<b>-</b>	<b>107.971,15</b>	<b>17.799,05</b>	<b>57.002,82</b>	<b>-</b>	<b>4.080.511,25</b>
<b>3G100</b>	<b>Attività a supporto dei trapianti di cellule, organi e tessuti</b>		<b>-</b>	<b>-</b>	<b>-</b>	<b>-</b>	<b>-</b>	<b>-</b>	<b>-</b>	<b>-</b>	<b>-</b>	<b>-</b>	<b>-</b>	<b>-</b>	<b>-</b>	
<b>3H100</b>	<b>Attività a supporto della donazione di cellule riproduttive</b>		<b>-</b>	<b>-</b>	<b>-</b>	<b>-</b>	<b>-</b>	<b>-</b>	<b>-</b>	<b>-</b>	<b>-</b>	<b>-</b>	<b>-</b>	<b>-</b>	<b>-</b>	
<b>39999</b>	<b>TOTALE ASSISTENZA OSPEDALIERA</b>		<b>23.672.037,66</b>	<b>1.135.091,17</b>	<b>41.270.082,68</b>	<b>10.977.992,16</b>	<b>27.068.571,35</b>	<b>59.841.516,59</b>	<b>65.921,95</b>	<b>10.321.659,24</b>	<b>922.885,38</b>	<b>3.830.636,33</b>	<b>631.480,68</b>	<b>2.022.364,82</b>	<b>-</b>	<b>181.760.240,01</b>
<b>48888</b>	<b>TOTALE COSTI PER ATTIVITA' DI RICERCA</b>		<b>-</b>	<b>-</b>	<b>-</b>	<b>-</b>	<b>-</b>	<b>-</b>	<b>-</b>	<b>-</b>	<b>-</b>	<b>-</b>	<b>-</b>	<b>-</b>	<b>-</b>	
<b>49999</b>	<b>TOTALE GENERALE</b>		<b>72.494.527,75</b>	<b>1.859.261,83</b>	<b>129.020.369,68</b>	<b>22.822.583,80</b>	<b>50.818.223,18</b>	<b>113.786.180,31</b>								